

# Bireylerin parafilik eğilimlerinde kişilik organizasyonları ve suça yönelik tutumlarının rolü

 Zeynep Begüm Akay<sup>1</sup>,  Derya Deniz<sup>2</sup>

<sup>1</sup> İstanbul Ticaret Üniversitesi Lisansüstü Eğitim Enstitüsü, Uygulamalı Psikoloji Bölümü, İstanbul

<sup>2</sup> İstanbul Ticaret Üniversitesi İnsan ve Toplum Bilimleri Fakültesi, Psikoloji Bölümü, İstanbul, İstanbul

## Öz

### *Bireylerin parafilik eğilimlerinde kişilik organizasyonları ve suça yönelik tutumlarının rolü*

**Amaç:** Araştırmanın amacı, klinik veya adli örnekleme dahil olmayan bireylerin kişilik organizasyonları ve suça yönelik tutumlarının parafilik eğilimleri üzerindeki rolünü incelemektir.

**Yöntem:** Araştırma yarı-deneyel olarak tasarlanmış ve 18 yaş üstü 114 gönüllü katılımcıyla gerçekleştirilmiştir. Katılımcıların on farklı parafilik sahnesine bilişsel ve duygusal tepkileri, araştırmacı tarafından geliştirilen Parafilik Değerlendirme Formu ile değerlendirilmiştir. Ayrıca Cinsel Heyecan Arama Ölçeği, Kişilik Organizasyonları Envanteri ve Suça Yönelik Tutumlar ve İlişkiler Ölçeği uygulanmıştır. Veriler üniversite laboratuvarında ve çevrim içi ortamda toplanmıştır. Veri analizinde Ki-Kare, Bağımsız Örneklemler t-Testi, Mann Whitney U testi, Pearson/Spearman Korelasyonu ve Çok Değişkenli Lojistik Regresyon Analizi kullanılmıştır.

**Bulgular:** Primitif Savunmalar düzeyinin sürtünmeciliğe yönelik negatif duyguları yordadığı; Kimlik Difüzyonu düzeyi ile mazoşizmi beğenme/kabul edilebilir bulma arasında pozitif ilişki olduğu saptanmıştır. Suça Yönelik Tutum düzeyinin zoofiliye yönelik negatif ve teşhirciliğe yönelik pozitif duyguları yordadığı; Antisosyal Niyet düzeyi ile fetişizm ve sadizmi beğenme/kabul edilebilir bulma arasında pozitif ilişki olduğu bulunmuştur. Cinsel Heyecan Arama düzeyi ile mazoşizme yönelik pozitif duygular ve parafilileri beğenme/kabul edilebilir bulma arasında pozitif ilişki saptanmıştır. Marjinal cinsel ilgi/deneyime sahip olmanın, parafilileri daha yüksek beğenme/kabul edilebilir bulma puanları ile ilişkilendirdiği; suç/şiddet geçmişinin de benzer etki yarattığı tespit edilmiştir.

**Sonuç:** Araştırmada; kişilik organizasyonu, suça yönelik tutum, marjinal cinsel ilgi/deneyim, şiddet mağduriyeti, suç geçmişi ve heyecan arayışı gibi faktörlerin, parafilik eğilimlere yönelik tepkilerde belirleyici rol oynadığı saptanmıştır.

**Anahtar Kelimeler:** Parafilik, Cinsel Heyecan Arama, Kişilik Organizasyonları, Suça Yönelik Tutum

## Abstract

### *The role of personality organization and criminal attitudes in individuals' paraphilic tendencies*

**Objective:** This research is to investigate the role of personality organization and criminal attitudes in paraphilic tendencies among individuals not included in clinical or forensic samples.

**Methods:** This study was designed as quasi-experimental and was conducted with 114 volunteer participants over the age of 18. Participants' responses to ten different paraphilia scenarios were assessed using the Paraphilia Assessment Form, developed by the researcher. Additionally, the Sexual Sensation Seeking Scale, Inventory of Personality Organization, and the Measures of Criminal Attitudes and Associates were administered. Data were collected both in a laboratory setting and online. Data analysis included Chi-Square, Independent Samples t-Test, Mann Whitney U test, Pearson/Spearman Correlation, and Multivariate Logistic Regression Analysis.

**Results:** It was found that the level of Primitive Defenses significantly predicted negative emotions towards frotteurism; and a positive relationship was observed between Identity Diffusion and liking/acceptance of masochism. The level of Criminal Attitudes predicted negative emotions towards zoophilia and positive emotions towards exhibitionism, whereas Antisocial Intent was positively related to the liking and acceptance of fetishism and sadism. The level of Sexual Sensation Seeking was associated with positive emotions towards masochism and a positive correlation with liking/acceptance of paraphilias. Furthermore, having marginal sexual interest/experience and history of crime/violence correlated with evaluating paraphilias with higher scores for liking/acceptability.

**Conclusion:** This study determined that factors such as personality organization, criminal attitudes, marginal sexual interest/experience, victimization by violence, criminal history, and sensation seeking play a determining role in reactions to paraphilia.

**Keywords:** Paraphilia, Sexual Sensation Seeking, Personality Organization, Criminal Attitudes

**Nasıl Atıf Yapmalı:** Akay Z B, Deniz D. Bireylerin parafilik eğilimlerinde kişilik organizasyonları ve suça yönelik tutumlarının rolü. Bull Leg Med. 2026;31(1):45-76. <https://doi.org/10.17986/blm.1796>

**Sorumlu Yazar:** Zeynep Begüm Akay, İstanbul Ticaret Üniversitesi Lisansüstü Eğitim Enstitüsü, Uygulamalı Psikoloji Bölümü, İstanbul.

**Email:** zbegum.akay@istanbulticaret.edu.tr **ORCID ID:** 0009-0006-8898-6848

**Geliş:** 24-11-2025

**Kabül:** 22-03-2026

## GİRİŞ

Toplumsal kabuller, bireylerin normal ve anormal algısında tarih boyunca belirleyici bir rol oynamıştır (1). Bu bağlamda cinsellik, normatif düzenlemelerin etkisiyle tarihsel süreçte normofilik (normal) ve parafilik (anormal) davranış ekseninde incelenmiştir. Amerikan Psikiyatri Birliği (APA), “Ruhsal Bozuklukların Tanısal ve İstatistiksel El Kitabı”nın ilk versiyonundan itibaren anormal cinsel ilgi ve davranışları, farklı bozukluk kümelerinde ele almış ancak normal cinselliğin ne olduğuyla ilgili net bir tanım sağlamamıştır (2). DSM-5 itibari ile normofilik cinsel ilgi ile parafilik cinsel ilgi arasında ayırım netleştirilmiştir. Amerikan Psikiyatri Birliği (3), DSM-5’te normofilik cinsel ilgiyi “fenotipik olarak normal, fiziksel olarak olgun ve rızası olan partner ile genital uyarılma ve hazırlık ilgisi” olarak tanımlamış, bu tanımın dışında kalan tüm cinsel ilgileri de parafilik olarak ifade etmiştir. Bu tanımda, normofilik cinselliğin dışında kalan cinsel ilgi ve davranışları parafilik olarak ifade edebilmek için, bireyin herhangi bir zihinsel bozukluğa sahip olmaması ve buna rağmen atipik cinsel ilgi ve davranışlar göstermesi kriterlerdir.

Kavramsal çerçevede, normal ve anormal cinsel ilgi ve davranışın farkı kadar parafilik ve parafilik bozukluk arasındaki ayırım da önemlidir. Çünkü, rıza gösteren partnerler arasında yaşanan cinsel aktiviteyi bir bozukluğa atfetmek mümkün değildir. Amerikan Psikiyatri Birliği, bireylerin cinsel heyecan ve uyarılma için sıklıkla parafilik fanteziler kullandığını ifade eder. Bu nedenle, bir fantezinin varlığı, her zaman parafilik bir arzu olduğu anlamına gelmez. Ancak bazı cinsel ilgiler bireyin kendisine ve çevresine zarar vermesine neden olur, hatta yasa dışı davranışların meydana gelmesine yol açar. Bu nedenle Amerikan Psikiyatri Birliği DSM-5’te, davranışın kendisini, temelde bir bozukluktan kaynaklandığını ifade etmek adına parafiliklerin sonuna “bozukluk” ifadesini eklemiştir (4).

Amerikan Psikiyatri Birliği (3) DSM-5’te parafilik bozukluklarını “fenotipik olarak normal, fiziksel olarak olgun ve rızası olan bir partner ile genital uyarılma veya ilişki öncesinde cinsel ilgi duymanın dışında kalan yoğun, kalıcı ve tekrarlayıcı şekilde atipik cinsel ilginin kişinin kendisine veya bir başkasına zarar vermesi” olarak tanımlar. Dünya Sağlık Örgütü (5) ise, ICD-11’de parafilik bozukluklarını “başkalarının yaşı veya statüsü nedeniyle rıza göstermediği veya göstermek istemediği durumları içeren, kişinin bu yönde davranışlarda bulunduğu ya da bundan belirgin şekilde sıkıntı yaşadığı, kalıcı ve yoğun atipik cinsel uyarılma örüntüsüyle karakterize bozukluklar” olarak tanımlamıştır. Bir davranışın parafilik bozukluk olarak tanımlanması için fantezi ve eylemlerin klinik boyutta sıkıntıya veya bozulmaya yol açması gerekmektedir. Ayrıca tanı kriterlerini karşılayabilmek için bireyin yalnızca atipik uyarılmayı yaşamaması değil, açık bir şekilde eylemi de ortaya koyması gerekir (6). Hem Dünya Sağlık Örgütü hem

de Amerikan Psikiyatri Birliği, parafilik bozukluğu tanısı için bireyin en az 6 ay boyunca cinsel ilgi ve davranış örüntüsünü göstermesi gerektiğini ifade eder (1).

Amerikan Psikiyatri Birliği (3) DSM-5’te parafilik bozukluklarını 8 kategori altında incelemektedir.

- Teşhircilik; Kişinin, rızası olmayan kişi veya kişilere cinsel organını göstermesidir (1). Teşhirciler; karşı tarafa cinsel organını göstermekten uyarılırlar, o an mastürbasyon yapabilirler veya daha sonra bu anı zihinlerinde canlandırarak rahatlarlar. Cinsel organını göstererek yaratacakları korkudan uyarılırlar (7).
- Gözetlemecilik; Kişinin, rızası olmayan kişi veya kişileri çıplak veya cinsel ilişki esnasında izlemesidir. Gözetlemeye mastürbasyon eşlik edebilir (1).
- Sürtünmecilik; Kişinin, rızası olmayan kişi veya kişilere dokunma, sürtünme, cinsel organına maruz bırakma ve okşama gibi eylemlerde bulunmasıdır (1). Bu kişiler genellikle kalabalık ortamlarda eylemlerini gerçekleştirerek tespit edilmelerini zorlaştırırlar (8).
- Fetişizm; Kişinin, cansız objelere veya vücudun bir parçasına duyduğu cinsel ilgidir. Bu ilgi kadın çamaşırına, ayakkabısına ve ayağına gibi cansız nesnelere yönelik olabilir (1).
- Sadizm; Kişinin, başka bir kişiye fiziksel ve psikolojik olarak acı çektiriyor olmaktan cinsel heyecan duymasındadır (1).
- Mazoşizm; Kişinin dövülmek, aşağılanmak, bağlanmak ve acı çekmekten cinsel olarak uyarılıyor olmasıdır. Bu kişiler cinsel uyarılmayı arttırmak için bilinçli bir şekilde kendilerini istismar edileceği duruma maruz bırakır (1).
- Pedofili; Kişinin ergenlik öncesi (13 yaş altı) çocuklar ile cinsel aktiviteyi içeren tekrarlı ve yoğun cinsel arzu, dürtü, fantezi ve davranışları göstermesidir. Failin en az 16 yaşında ve mağdurdan en az beş yaş büyük olması tanı kriteridir. Pedofili yalnızca ergenlik öncesi çocuklara yönelik (prepubertal) değil, ergenlik dönemindeki çocuklara (hebephili), hem ergenlik hem yetişkinlikteki bireylere, yetişkinlere ilgi duyan ancak cinsel aktiviteye giremediği için çocukları istismar eden suçlu tiplerine kadar çeşitlenmektedir (1).
- Transfetişizm; Kişinin, karşı cinsin kıyafetlerini giyerek cinsel olarak uyarılmasıdır (1). Örneğin, heteroseksüel bir erkeğin kadın gibi giyinmesi veya bir kadının erkek kılıfına girmesiyle gerçekleşir.
- DSM-5’te belirtilen bu 8 parafilik dışında, literatürde 100’den fazla spesifik parafilik olduğu da bilinmektedir (2).

Bu araştırma kapsamında ele alınan diğer parafililer ise;

- Telefon Skatolojisi; Kişinin, bir başkasını tekrarlı telefon aramaları ile cinsel ve müstehcen içeriklerde bulunmasıdır. Kişi arama esnasında veya sonrasında mastürbasyon yapabilir (1).
- Zoofili; Kişinin hayvanlara yönelik yoğun ve tekrarlı şekilde cinsel fantezi, dürtü ve aktivitelerde bulunmasıdır. Bu kişiler hayvanlara karşı sevgi ve şefkat de duyarlar, bu yönden sadece cinsel nesne olarak kullanan bestialistlerden ayrılırlar (9).
- Nekrofilisi; Kişinin rızası olmayan ve reddedemeyen bir partner ile (örneğin, bir ceset ile) ilişkiye girmesidir. Genelde cinayet ve sadistik eylemlerle beraber gerçekleştirilebilir (10).

Cinsel Heyecan Arama Modeli; bireylerin ideal cinsel doyuma ulaşmak için farklı deneyimlere açık olabileceğini ve bu süreçte riskli cinsel davranışları göze alabileceğini öngörmektedir (11). Zuckerman'a (12) göre yüksek düzeyde heyecan arayışı olan bireyler, rutinlerden daha hızlı sıkılmaya eğilimlidirler, yeni uyaranlara karşı başlangıçta daha çok fizyolojik tepki gösterirler ve zamanla bu duruma da alışkanlık kazanırlar. Bu süreçte meydana gelen atipik ve riskli cinsel davranışlar, zamanla bireyin temel cinsel aktivitesi haline gelebilir ve bireyler, fanteziyi elde edebilmek için belirli mesleklere ve hobilere yönelerek hayatlarını şekillendirebilirler (13).

Yüksek cinsel dürtü ve yeni deneyim yaşama isteği, geleneksel cinsel aktivitelere alışmış bireylerin marjinal cinsel ilgiler geliştirmesine yol açabilir (14). Bu kapsamda, parafilik davranışlar ile heyecan arayışı arasındaki ilişkiye dair bazı çalışmalar mevcuttur. Parafilisi eğilimi olan bireylerin cinsel aktivite oranlarının daha yüksek olduğu (15), özellikle teşhircilik eğilimi gösterenlerin daha fazla cinsel partnere sahip olduğu ve daha yüksek düzeyde cinsel uyarılabilirlik deneyimlediği (16) ve parafilisiye sahip olan erkek ve kadınların çok eşliliği tercih ettiği (17) saptanmıştır. Ayrıca, parafilisiye sahip erkeklerin dürtüsellik ve heyecan arayışı temelli sorunlar yaşama olasılıklarının daha yüksek olduğuna dair çalışmalar da mevcuttur (14).

Bu tür riskli ve atipik cinsel davranışlar, yalnızca heyecan arayışı ile açıklanamayacak kadar karmaşıktır. Yüksek uyarılmayı elde etmek için risk almayı tetikleyen heyecan arayışı, genetik bir temeli olduğu kadar kişilik özelliği olarak da ele alınabilmektedir (18). Bu kapsamda, Zuckerman'ın (19) risk alma davranışları üzerinde etkisini vurguladığı kişilik özellikleri ile Kalichman ve Rompa'nın (20) Cinsel Heyecan Arama Kuramı arasında bir tutarlılık olduğu görülmektedir. Ayrıca, bazı kişilik yapıları ve savunma mekanizmaları da bireylerin parafilisi davranışlarını şekillendirmede önemli bir rol oynayabilir (21).

Kişilik psikopatolojisine göre; yaşam içerisinde karşılaşılan kritik olaylarla başa çıkabilmek için bireylerde sapkın tepkiler ortaya çıkar ve bu tepkiler bilinçdışıdaki çatışmalardan kaynaklanır. Bu sapkın semptomlar, Kernberg tarafından tanımlanan kişilik organizasyonu ile birleşir ve bireyi bir arada tutan özellik haline gelir (22). Kişilik organizasyonu; kişilik örgütlenmeleri ve kişilik bozukluklarını birbirine entegre eden karma bir modeldir ve kişiliği normal-nevrotik işlevsellikten sınır durum ve psikotik düzeye uzanan bir süreklilik içinde tanımlar (23, 24, 25). Bu modele göre kişilik organizasyonu; nevrotik, sınır durum ve psikotik organizasyonlardan oluşur ve bireylerin kimlik bütünlüğünün sağlanabilirliği, kullanılan savunma mekanizmalarının niteliği ve gerçeği değerlendirme yetilerine göre şekillenir (23, 24). Nevrotik düzeyden sınır durum örgütlenmeye geçişte ilkel savunmaların artması ve kimlik bütünlüğünün zayıflaması gözlemlenirken, yalnızca psikotik düzeyde gerçeklik algısında bozulmalar meydana gelir. Sınır durum kişilik organizasyonunda gerçeklik algısının zedelenmesi için çoğunlukla kişilerarası ilişkilerde stresin artması gerekir (23). Bu organizasyon düzeyinde duygu düzenleme bozuklukları, öfke dışavurumları, çatışmalı ilişkiler ve öz-yıkıcı davranışlar sıklıkla gözlenmektedir (26, 27). Kernberg (28), borderline kişilik örgütlenmesinde bölme, yansıtma, idealizasyon ve inkar gibi ilkel savunmaların baskın olduğunu belirtmiştir. Bu savunmalar benlik bütünlüğünü korumaya hizmet etse de zayıf bir benlik algısının gelişmesine de yol açar.

Perry ve Orchard (29); parafilisiye sahip olan bireylerin düşünce sistemleri ve savunma mekanizmalarının karmaşık olduğunu, bu bireylerde rasyonelizasyon, inkar, yansıtma ve diğer bilişsel çarpıtmaların yaygın olduğunu ifade eder. Bu bireylerin empati kapasiteleri ciddi anlamda bozulmuştur ve kurbanlarının rızası olmasa bile parafilik deneyimden zevk aldıklarına dair kendilerini ikna ettikleri görülebilmektedir. Cinsel bilgi eksikliği, kalıplaşmış düşünceler veya yakınlık anlayışındaki çarpıklık gerçek dışı değerlendirmelere yol açabilir ve parafilik ilgi ve davranışların meydana gelmesine sebep olabilir (30).

Kişilik bozuklukları ve örgütlenmeleri odağında yürütülen çalışmalar; gözetlemecilik ve teşhircilik eğilimlerinin antisosyal kişilik yapısıyla örtüştüğünü, bu parafililerin narsisistik kişilikteki hak görme ve empati eksikliği unsurlarının bir yansıması olduğunu ortaya koymaktadır (31). Benzer şekilde mazoşizmin kadınlarda borderline kişilik bozukluğu ile; sadizmin ise her iki cinsiyette de hem borderline hem de antisosyal kişilik bozukluğu ile ilişkili olduğu saptanmıştır (1). Öte yandan literatürde; antisosyal, narsisistik ve psikotik özelliklerin lisans öğrencilerinde parafilik ilgilerle paralellik gösterdiği (32), karanlık üçlü gibi kişilik özelliklerinin ise cinsel zorlama ve parafilik eğilimlerle doğrudan bağlantılı olduğu vurgulanmaktadır (1).

Parafilik bireyler, çoğunlukla erotoseksüel bir uyarılma elde etmek ve doyuma ulaşmak amacıyla belirli eylemlerde bulunma dürtüsü hissederler; ancak bu eylemlerin bir kısmı, çocuklara yönelik cinsel istismar gibi yasa dışı davranışlara zemin hazırlamaktadır. Literatürde, sapkın cinsel davranışlar ile cinsel suçlar arasında güçlü bir bağlantı olduğu bilinmektedir (33). Yapılan çalışmalar; parafilin cinsel suçlar için birincil motivasyon kaynağı olduğunu (34) ve bu durumun özellikle pedofili ile sadizm olgularında yaygın görüldüğünü (34) ortaya koymaktadır. Nitekim Dunsieith ve meslektaşları (36), hüküm giymiş erkek cinsel suçluların %58'inin bir parafilik tanısı olduğunu belirtirken; antisosyal kişilik özellikleri sergileyen cinsel suçlularda sadizm varlığına da dikkat çekmektedir (21).

Sadist cinayet faili erkeklerin %74'ünde en az bir parafilik türüne rastlandığı, tanı konulan parafilik sayısı arttıkça mağdur sayısının da yükseldiği ve bu bireylerin parafilik tanısı olmayan suçlulara kıyasla daha yüksek suç işleme oranlarına sahip olduğu tespit edilmiştir (37). Benzer şekilde, birden fazla kurbanı olan cinsel suçluların daha belirgin psikopati özellikleri gösterdiği; sadizm ve röntgencilik kriterlerini karşılama olasılıklarının ise daha yüksek olduğu saptanmıştır (38). Ayrıca Hanson ve meslektaşları (39), eski çocuk istismarcılarının büyük bir kısmında şiddet içermeyen parafililerin varlığını rapor ederek, bu durumun temelinde yatan ana unsurun cinsel dürtüler olduğunu öne sürmüşlerdir (40). Parafilik suçların temelinde erotik uyarılma odaklı bir motivasyon yer aldığı için, bu bireylerin yakalanma kaygısından ziyade suçun ardından kendilerine özgü bir imza bırakma eğiliminde oldukları görülmektedir (13).

Öte yandan, bireylerin parafilik ilgi ve davranışlarını, yalnızca biyolojik ve dürtüsel bir sürece indirgemek eksik bir yaklaşım olacaktır. Parafilik fantezilerin somut bir suç eylemine dönüşmesinde bilişsel bir onay mekanizmasına (tutumlara) sahip olmasının belirleyici olacağı düşünülmektedir. Bireylerin suça yönelik tutumlarını oluşturan antisosyal eğilimleri, suça yönelik haklılık düşünceleri, suç işleyen sosyal çevresi, madde kullanımı, eğitim düzeyi, işsizlik gibi birçok değişken suç olgusuna karışma ihtimalini arttırmaktadır (41). Dolayısıyla parafilik bireylerin suça yönelik geliştirdikleri olumlu tutumlar, yasa dışı eylemleri meşrulaştırmalarına ve içsel denetim mekanizmalarını gevşetmelerine neden olabilir. Bu teorik çerçeveden hareketle, bireyin suç işleme olasılığı suça yönelik pozitif tutumlarını negatif tutumlara dönüştürmesi ile azalacaktır (42). Yalnızca parafililerde değil, hemen hemen tüm insanlarda suç eğilimi ve isteği olabilir ancak sadece bazıları bunu eyleme dönüştürür. Bu ilgilerin eyleme dönüşmesinde kişilik özellikleri, sosyokültürel yapılar, çevre ve ruh sağlığı önemli etkenlerdendir.

Uluslararası alanyazın incelendiğinde; parafilin, suç ve kişilik ile ilişkisini inceleyen çalışmaların olduğu ancak bu

alanın çeşitli güçlükler içermesi nedeni ile araştırmaların sınırlı kaldığı görülmektedir. Bu kısıtlılıkta; özellikle parafilik bireylerin gerçekleştirdiği davranışa yönelik yoğun utanç duygusu yaşaması, eylemin yasa dışı unsurlar içermesi, bu nedenle sahip olunan ilgiyi gizli tutarak destek arayışından kaçınmaları dikkat çekmektedir (43). Bu doğrultuda, mevcut parafilik çalışmalarının örnekleme çoğunlukla aile, çevre veya yasal sebepler nedeniyle sağlık kurumlarına getirilmiş ya da tutuklanmış bireylerden oluşmaktadır (21). Ayrıca; incelenen parafilik türleri, tanımsal farklılıklar ve kültürel faktörlerin etkisi nedeniyle yaygınlık oranlarında dalgalanmalar görülmektedir. Özellikle klinisyenlerin DSM'deki parafilik tanımlarına yönelik bazı eleştirileri ve tanı kriterlerinde saptanan eksiklikler, parafilik çalışmalarının güvenilirlik ve geçerlilik düzeyinde şüphe uyandırmaktadır (44).

Benzer tablo, ulusal alanyazında da görülmektedir. Parafilik üzerine yapılan çalışmaların Türkiye'de sınırlı olduğu dikkat çekmektedir. Türkiye'de parafilik ile ilgili yapılmış en kapsamlı çalışma, Adli Tıp Kurumu tarafından suç ehliyeti değerlendirilen 101.208 dosya içerisinde, yalnızca 307 kişinin parafilik eylemde bulunduğu ve en yaygın parafilik olarak pedofilin saptandığı çalışmadır (21). Literatür genelinde parafilik, suç ve kişilik değişkenleri arasındaki ilişkiyi inceleyen bütüncül çalışmaların neredeyse hiç olmadığı görülmektedir. Mevcut çalışmaların çoğu; klinik bir örnekleme, hüküm giymiş bireylerle, toplumda damgalanmış ve izole edilmiş gruplarla yapıldığı için araştırma çıktıları yalnızca adli ve klinik ortamlardan oluşmaktadır. Bu durum, çalışmaların çoğunlukla kendisine ve çevresine zarar veren tanımlı bireyler üzerinden gerçekleştirildiğini ortaya koymaktadır.

Bireylerin suça ve parafilikliğe yönelik eğilimi yalnızca adli veya klinik mekanizmanın süjesi değil, önleyici ve koruyucu politikaların da meselesi olmalıdır. Klinik düzeyde tanı almamış ancak atipik/marjinal cinsel uyarılara karşı ilgi ve deneyime sahip olan (bu yaklaşım, makalede parafilik eğilimi olarak kavramsallaştırılacaktır) bireylerin akademik çalışmalara dahil edilmesi gerekmektedir. Bu çalışmaların yokluğu hem ulusal hem de uluslararası literatürde ciddi bir eksiklik yaratmaktadır. Bu kapsamda araştırmanın amacı, klinik ve adli mekanizmada olmayan bireylerin parafilik eğilimlerinde kişilik organizasyonları ve suça yönelik tutumlarının rolünü incelemektir.

Bu araştırmanın hipotezleri aşağıdaki gibidir;

**H1:** Primitif Savunmalar düzeyleri, parafilik sahnelerine hissedilen duyguları anlamlı biçimde yordar.

**H2:** Suça Yönelik Tutum düzeyleri, parafilik sahnelerine hissedilen duyguları anlamlı biçimde yordar.

**H3:** Cinsel Heyecan Arama düzeyleri, parafilik sahnelerine hissedilen duyguları anlamlı biçimde yordar.

**H4:** Marjinal cinsel ilgi ile parafil sahnelerini beğenme ve kabul edilebilir bulma puan ortalamaları arasında anlamlı bir farklılaşma vardır.

**H5:** Marjinal cinsel deneyim ile parafil sahnelerini beğenme ve kabul edilebilir bulma puan ortalamaları arasında anlamlı bir farklılaşma vardır.

**H6:** Suç geçmişi ve şiddet faili olma ile parafil sahnelerini beğenme ve kabul edilebilir bulma puan ortalamaları arasında anlamlı bir farklılaşma vardır.

**H7:** Geçmişte şiddete maruz kalma ile parafil sahnelerine hissedilen duygular ve kabul edilebilir bulma puan ortalamaları arasında anlamlı bir farklılaşma vardır.

**H8:** Dürtüsellik ile parafil sahnelerine hissedilen duygular, beğenme ve kabul edilebilir bulma arasında anlamlı bir farklılaşma vardır.

**H9:** Antisosyal Niyet ile fetişizm, sadizm, pedofili ve nekrofil sahnesini beğenme ve kabul edilebilir bulma arasında pozitif yönde ve anlamlı bir ilişki vardır.

**H10:** Kimlik Difüzyonu ile mazoşizm, fetişizm ve sadizm sahnesini beğenme ve kabul edilebilir bulma arasında pozitif yönde ve anlamlı bir ilişki vardır.

**H11:** Cinsel Heyecan Arama ile parafil sahnelerini beğenme ve kabul edilebilir bulma arasında pozitif yönde ve anlamlı bir ilişki vardır.

## YÖNTEM

### Örneklem

Araştırma örneklemini, gönüllü olan 18 yaş ve üzeri 114 kişiden oluşmaktadır. Katılımcıların 43'ü kadın (%37,7), 70'i erkektir (%61,4) ve 1 kişi cinsiyetini diğer olarak belirtmiştir (%0,9). Çoğunluğu İstanbul'da ikamet etmekte olup (%84,2) farklı illerden de katılım sağlanmıştır. Medeni durum dağılımında; 62 katılımcı bekar ve ilişkisi yok (%54,4), 23 katılımcı bekar ve ilişkisi var (%20,2), 25 katılımcı evli (%21,9), 3 katılımcı boşanmış (%2,6) ve 1 katılımcının eşi vefat etmiştir (%0,9). Katılımcıların çoğunluğu aile ile yaşarken (%78,9), partner (%4,4), arkadaş (%4,4) ve tek başına (%12,3) yaşayanlar da bulunmaktadır.

Eğitim düzeyine göre; katılımcıların 35'i lise ve altı (%30,7), 20'si ön lisans (%17,5), 47'si lisans (%41,2), 11'i yüksek lisans (%9,6) ve 1'i doktora (%0,9) seviyesindedir. Katılımcıların 78'i (%68,4) aktif olarak çalışmakta olup, sektörler finanstan hizmete kadar çeşitlilik göstermektedir. Örneklemde, psikiyatrik tanısı olmayan (%84,2) ve suç geçmişi bulunmayan (%87,7) katılımcılar çoğunluktadır. Katılımcıların %43,9'ü

daha önce fiziksel şiddet uygulamışken, %39,5'i geçmişte fiziksel şiddete maruz kalmıştır. Çoğunlukla şiddet uygulama ve maruz kalma deneyimleri yabancı kişilerle ilişkilidir.

Katılımcıların yarısı kendini dürtüsel olarak tanımlarken diğer yarısı dürtüsel olmadığını belirtmiştir. Marjinal cinsel ilgi ve deneyim açısından; 34 katılımcı marjinal cinsel ilgiye sahip olduğunu (%29,8), 15 katılımcı ise marjinal cinsel deneyim yaşadığını (%13,2) bildirmiştir. Bu deneyimler arasında grup seks (4 katılımcı) ve BDSM (5 katılımcı) yer almakta olup, 5 katılımcının yanıtları homo-heteronormatif yapıya uygun olduğu ve literatürde çoğunlukla grup seks-BDSM çalışmaları ele alındığı için analiz dışında bırakılmıştır.

Çalışmada, 114 katılımcıdan oluşan örneklemin analizler için yeterli olup olmadığını belirlemek adına güç analizi yapılmıştır. Analizde Cohen'in (45) önerdiği ve davranış bilimleri literatüründe yaygın olarak kabul gören parametreler (Etki büyüklüğü  $d = 0,6$ ; hata payı  $\alpha = 0,05$ ; testin gücü  $1-\beta = 0,80$ ) kullanılmıştır (46). Elde edilen güç analizi sonuçları **Tablo 1**'de sunulup marjinal cinsel deneyim ve suç geçmişi dışında örneklemin analizler için yeterli güce sahip olduğu saptanmıştır.

**Tablo 1. Örneklem Güç Analizine İlişkin Bulgular**

Değişken	Örneklem	N1	N2	Dağılım Oranı	Güç
Marjinal Cinsel İlgi	114	34	80	2.35	.81
Marjinal Cinsel Deneyim	114	15	99	6.6	.63
Suç Geçmişi	114	14	100	7.14	.63
Fiziksel Şiddet Uygulama	114	43	71	1.65	.85
Fiziksel Şiddete Maruz Kalma	114	45	69	1.53	.86
Dürtüsellik	114	52	52	1	.85

### Veri Toplama Araçları

**Sosyodemografik Bilgi Formu:** Araştırmacı tarafından oluşturulan bu formda üç başlık içinde bilgiler ele alınmıştır. Sosyodemografik bilgi formunda; yaş, cinsiyet, doğum yeri, yaşadığı şehir, kiminle yaşadığı, medeni durumu, çocuk varlığı ve sayısı, eğitim durumu bilgileri alınmıştır. Çalışma ve sağlık başlığı altında; aktif çalışma durumu, çalışma süresi, mesleği, geliri, ailede ve katılımcıda psikiyatrik tanı varlığı ve tanının ne olduğu, kendine zarar verme ve intihar geçmişi, alkol/madde kullanımı, geçmişte veya şu anda gördüğü psikiyatrik tedavi bilgileri alınmıştır. Diğer bilgilerde; suç

geçmiş, suç türü, suçla ilgili ceza varlığı, cezanın türü, ailede suç geçmişi ve türü, ailede alkol/madde kullanımı, şiddet faili olma durumu ve şiddetin kime yönelik olduğu, şiddet maruziyeti ve kimden şiddet gördüğü, dürtüsellik, marjinal cinsel ilgi ve deneyim (grup seks ve BDSM), deneyimin türü bilgileri alınmıştır.

**Cinsel Heyecan Arama Ölçeği:** Ölçeğin orijinal versiyonu Kalichman ve arkadaşları (11) tarafından, eşcinsellerdeki AIDS riskini yordamak adına geliştirilmiştir. 11-44 puan dağılımı bulunan bu ölçek dördümlü likert tipinde ve 11 maddeden oluşmaktadır. Ölçekten yüksek puan almak, daha fazla cinsel heyecan arayışında olduğunu ifade etmektedir (20). Ölçeğin Türkçeye uyarlanması Kıyılıoğlu (47) tarafından yapılmıştır. Ölçek uyarlamasında Cinsel Heyecan Arama Ölçeği, Cinsel Risk Alma Ölçeği ve Sosyal Beğenirlik Ölçeği ele alınmış olup ilgili çeviri işlemlerinin ardından gönüllü üniversite öğrencilerine uygulanmıştır. Ölçek toplamda 10 maddeden oluşmaktadır ve iç tutarlılık katsayısı 0,84'tür. Tek boyutlu olan bu ölçek, güvenilir ve geçerli bir araç olarak kabul edilmektedir (47).

**Kişilik Organizasyonları Envanteri:** Ölçeğin orijinal versiyonu Kernberg ve arkadaşları (48) tarafından kişilik organizasyonu kategorilerini tanımlamak adına üç alt boyut şeklinde geliştirilmiştir. Bu alt boyutlar Gerçeklik Testi, Primitif Savunmalar ve Kimlik Difüzyonudur. Alt boyutlardan alınan puanlar arttıkça gerçeklik algısında bozulmaların arttığı, primitif savunmaların daha sık kullanıldığı ve kendilik ve diğerleri algısında daha çok istikrarsızlık deneyimlendiği görülmektedir. Her alt boyuta ait maddeler toplanarak alt boyut toplam puanı hesaplanabilmektedir. Ölçeğin Türkçeye uyarlanması Yıldırım ve Yüksel (49) tarafından yapılmıştır. Ölçek beşli likert tipinde ve 31 maddeden oluşmaktadır. Ölçeğin iç tutarlılık katsayısı 0,91 olup güvenilir ve geçerli bir araç olarak kabul edilmektedir (49).

**Suçta Yönelik Tutumlar ve İlişkiler Ölçeği:** Ölçeğin orijinal versiyonu Mills ve arkadaşları (50) tarafından bireylerin antisosyal eğilimlerini ve ilişkilerini ölçmek amacıyla geliştirilmiştir. Ölçek 66 maddeden ve iki bölümden oluşmaktadır. Ölçeğin Türkçeye uyarlanması Nergiz ve Işıklı (51) tarafından yapılmıştır. İlk bölümde suç işlemiş arkadaşlar ve katsayısı alt boyutları yer alırken ikinci bölüm Suçta Yönelik Tutumlar, Haklılık Düşünceleri, Antisosyal Niyet ve İlişkilere Yönelik Tutumlar alt boyutlarından oluşur. Her alt boyuta ait maddeler toplanarak alt boyut toplam puanı hesaplanabilmektedir. Şiddete Yönelik Tutumlar Alt Boyutu; bireyin şiddeti destekleyici tutumları onaylama düzeyini, Haklılık Düşünceleri Alt Boyutu; bireyin istediği her şeye sahip olmaya yönelik benmerkezci beklenti düzeyini, Antisosyal Niyet Alt Boyutu; bireyin antisosyal eylemlerde bulunmaya yönelik arzusunu ve İlişkilere Yönelik Tutumlar

Alt Boyutu; bireyin suç davranışları gerçekleştirmiş antisosyal kişilerle arkadaşlık kurmayı ne kadar uygun bulduğunu ölçmektedir. Ölçek, yetişkin erkek hükümlü bireylere ve lisans öğrencilerine uygulanmıştır. Ölçeğin iç tutarlılık katsayısı 0,86 olup güvenilir ve geçerli bir araç olarak kabul edilmektedir (51).

**Parafili Değerlendirme Formu:** Araştırmacı tarafından geliştirilen form, katılımcıların 10 parafili sahnesine yönelik duygu ve düşüncelerini değerlendirmek amacıyla kullanılmıştır. Her sahnenin ardından katılımcılara beş soru yöneltilmiştir: [1] ana karakterin davranışını beğenme düzeyi, [2] ana karakterin davranışını kabul edilebilir bulma düzeyi, [3] sahnedeki karakterlerden hangisiyle empati kurduğu, [4] sahneyi izlerken hissedilen duygu ve [5] eğer sahneyi izlerken rahatsızlık duyduysa bunun nedeni. Ana karakterin davranışına yönelik beğeni ve kabul edilebilir bulma düzeyi soruları beşli likert tipi ölçekle; empati kurulan karakter sorusu "fail", "mağdur", "her ikisi" veya "hiçbiri" seçenekleriyle; hissedilen duygu sorusu ise 14 duygu seçeneği üzerinden değerlendirilmiştir. Mevcut çalışmada kullanılan duygu değerlendirme seçenekleri Ek 1.'de verilmiştir. Analiz aşamasında duygular pozitif, negatif ve nötr olarak gruplandırılmıştır. Duyguların kategorilere ayrılmasının amacı, katılımcıların izlenen sahnelere spesifik olarak hangi duyguyu hissettiğini analiz etmek yerine, genel bir etkinin olup olmadığını belirlemektir. Ayrıca bu yaklaşım, veriyi daha yönetilebilir ve yorumlanabilir kılmaktadır. Katılımcılar, rahatsızlık yaşadıkları durumda hem kapalı hem de açık uçlu sorular ile rahatsızlık yaşama nedenini aktarmışlardır. Rahatsızlık yaşanmaması durumunda sorunun boş bırakılması belirtilmiştir. Formun güvenilirlik analizinde; beğeni alt boyutunun iç tutarlılık katsayısı 0,617, kabul edilebilir bulma alt boyutunun iç tutarlılık katsayısı 0,707 ve toplam puanın iç tutarlılık katsayısı 0,831 olarak bulunmuştur.

İşlem: İlgili çalışma için İstanbul Ticaret Üniversitesi'nden 10/04/2025 tarihinde E-65836846-044-349799 sayılı etik kurul onayı alınmıştır. Sosyal medya platformları aracılığı ile duyuru yapılmış ve gönüllü katılımcılar ile iletişime geçilmiştir. 56 katılımcı ilgili üniversitenin psikoloji laboratuvarında çalışmaya katılım sağlamışken 58 katılımcı Google Form üzerinden çalışmaya katılmıştır. Çalışma öncesinde katılımcılara sözlü ve yazılı şekilde bilgilendirilmiş onam formu sunulmuş, katılımcıların araştırmayla ilgili soruları cevaplandırılmış ve katılmayı kabul edenlerin tek seferde çalışmayı tamamlamaları istenmiştir. Çalışmada sırasıyla Sosyodemografik Bilgi Formu, Cinsel Heyecan Arama Ölçeği, Kişilik Organizasyonları Envanteri ve Suçta Yönelik Tutumlar ve İlişkiler Ölçeği kullanılmıştır. Ölçeklerin ardından 10 farklı parafili türünü metaforik olarak temsil

eden film sahneleri verilmiş ve her sahneden sonra Parafili Değerlendirme Formu cevaplandırılmıştır. Mevcut çalışmada kullanılan 10 temsili parafili sahnesinin detayları ve seçim kriteri Ek 2.'de verilmiştir. Katılımcılar sahne aralarında bir nötr sahne izlemiştir. Yüz yüze gerçekleştirilen çalışmalarda, katılımcıların sahne atlama oranları, hızlandırmaları ve yüz ifadeleri araştırmacı tarafından gözlemlenmiştir. Çalışma sonunda sahne atlama ve hızlandırmalarıyla ilgili kısa görüşmeler gerçekleştirilmiştir.

### İstatistik Analiz

İlgili çalışma için toplanan veriler, kodlama ve düzenleme sürecinden geçtikten sonra SPSS24'e aktarılarak analiz edilmiştir. Verilerin normal dağılım gösterip göstermediğini kontrol etmek adına tüm ölçeklerin toplam ve alt boyut toplam puanlarının çarpıklık ve basıklık katsayıları kontrol edilmiştir. Değerlendirmede çarpıklık ve basıklık katsayılarının  $\pm 2$  arasında olup olmadığı göz önünde bulundurulmuştur. Bu değerler normal dağılım varsayımını geçerli kılmak için yeterlidir (52). Bu doğrultuda, Parafiliyi Kabul Edilebilir Bulma toplam puanları dışında tüm ölçeklerin toplam ve alt boyut toplam puanlarının normal dağılım varsayımını karşıladığı gözlemlenmiştir. Tüm verilerin analizi için hata payı %5 olarak ele alınmıştır. Elde edilen bulgular doğrultusunda bağımlı ve bağımsız değişkenler arası farklılaşma için Ki-Kare, Bağımsız t-Testi ve Mann Whitney U testleri; bağımlı ve bağımsız değişkenler arası ilişki için Pearson Korelasyonu ve Spearman Korelasyonu; bağımsız değişkenlerin bağımlı değişken üzerindeki etkisini incelemek için Çok Değişkenli Lojistik Regresyon Analizi uygulanmıştır.

## BULGULAR

### Sosyodemografik Değişkenlere İlişkin Bulgular

Sosyodemografik değişkenlere ilişkin bulgular Tablo 2'de verilmiştir. Araştırmaya katılan katılımcıların çoğunluğu 25-34 yaş aralığında (%38,6), erkek (%61,4), şehirde doğmuş olan (%75,4) ve İstanbul'da yaşayan (%84,2) bireyler olduğu bilinmektedir. Katılımcıların çoğunluğu aile ile yaşamaktadır (%78,9). Örneklemin yarısından fazlası bekar veya ilişkisi olmayan (%54,4) ve çocuk sahibi olmayan (%76,3) bireylerden oluşmaktadır. Ayrıca katılımcıların önemli bir kısmı lisans programından mezundur (%41,2) [Tablo 2].

### Çalışma Hayatına İlişkin Bulgular

Çalışma hayatına ilişkin bulgular Tablo 3'te verilmiştir. Araştırmaya katılan katılımcıların çoğunluğu aktif olarak bir işte çalışmaktadır (%68,4) ve 1-5 yıl arası çalışma geçmişine sahiptir (%36,9). Katılımcıların %17,5'i eğitim ve yükseköğrenim alanındadır ve %21,9'u asgari ücret ve altı gelire sahiptir [Tablo 3].

**Tablo 2. Sosyodemografik Değişkenlerin Dağılımı**

Değişken	Kategori	n	%
Yaş	18-24	39	34.2
	25-34	44	38.6
	35-44	9	7.9
	45-54	17	14.9
	55-64	5	4.4
Cinsiyet	Kadın	43	37.7
	Erkek	70	61.4
	Diğer	1	.9
Doğum Yeri	İl	86	75.4
	İlçe	20	17.5
	Köy	6	5.3
	Yurtdışı	2	1.8
Yaşanılan Şehir	İstanbul	96	84.2
	Diğer şehirler	18	15.8
Birlikte Yaşanan Kişi	Aile ile	90	78.9
	Partner ile	5	4.4
	Arkadaş ile	5	4.4
	Tek	14	12.3
Medeni Durum	Bekar – İlişkisi Var	23	20.2
	Bekar – İlişkisi Yok	62	54.4
	Evli	25	21.9
	Boşanmış	3	2.6
	Eşi Vefat Etmiş	1	.9
Çocuk Sahibi Olma	Var	27	23.7
	Yok	87	76.3
Çocuk Sayısı (n=27)	Bir çocuk	15	55.6
	İki çocuk	8	29.6
	Üç çocuk	4	14.8
Eğitim Düzeyi	Lise ve altı	35	30.7
	Ön Lisans	20	17.5
	Lisans	47	41.2
	Yüksek Lisans	11	9.6
	Doktora	1	.9

### Diğer Bilgilere İlişkin Bulgular

Diğer bilgilere ilişkin bulgular Tablo 4'te verilmiştir. Araştırmaya katılan katılımcıların 100'ü daha önce hiç suç işlememiştir (%87,7) ve 14'ü bir suç geçmişine sahiptir (%12,3). Suç işleyen katılımcıların 4'ü yaralama, 4'ü gasp/yağma/hırsızlık, 2'si evrakta sahtecilik, 2'si yasadışı kumar ve 2'si trafik suçu işlediğini belirtmiştir. Suç işleyen katılımcıların çoğu, işlediği suçla ilgili ceza almadığını (%81,3) ifade etmiştir. Ceza alan katılımcıların 2'si trafik cezası, 1'i para cezası ve 3'ü hapis cezası aldığını belirtmiştir. Araştırmada sadece 14 katılımcı

suç işlediğini ifade etmiş olsa da işlediği suçla ilgili ceza alıp almadığını beyan eden 32 katılımcı olduğu görülmüştür. Katılımcıların %89,5'i ailede suç geçmişinin olmadığını ve %56,1'i ailede alkol/madde kullanımının olmadığını ifade etmiştir. Katılımcıların çoğunun daha önce fiziksel şiddet uygulamadığı (%62,3), fiziksel şiddet uygulayan katılımcıların da yabancı bir kişiye şiddet uyguladığı bilinmektedir (%90,7). Katılımcıların %60,5'i daha önce fiziksel şiddete maruz kalmadığını, fiziksel şiddete maruz kalan katılımcıların da %60'ı yabancı bir kişiden şiddete maruz kaldığını belirtmiştir. Katılımcıların yarısı kendini dürtüsel olarak tanımlamaktadır (%50). Marjinal cinsel ilgiye sahip olduğunu ifade eden 34 katılımcı (%29,8) ve marjinal cinsel deneyimi olduğunu bildiren 15 katılımcı (%13,2) bulunmaktadır. Marjinal cinsel deneyimi olan katılımcıların da %55,6'sının kendi ifadelerine göre BDSM deneyimi olduğu bilinmektedir [Tablo 4].

**Tablo 3. Çalışma Hayatına İlişkin Değişkenlerinin Dağılımı**

Değişken	Kategori	n	%
Aktif Çalışma Durumu	Var	78	68.4
	Yok	36	31.6
Toplam Çalışma Süresi (n=84)	1 yıldan az	14	16.7
	1-5 yıl arası	31	36.9
	5-10 yıl arası	13	15.5
	11 yıl ve üzeri	26	31
Meslek	Finans ve Muhasebe	15	13.2
	Hukuk ve Kamu Güvenliği	7	6.1
	Sağlık ve Spor	7	6.1
	Yönetim ve İş Geliştirme	4	3.5
	Medya ve Dijital Medya	5	4.4
	Hizmet Sektörü	8	7
	Ticaret ve Satış	11	9.6
	Perakende ve Lojistik	10	8.8
	Eğitim ve Akademi	20	17.5
	Teknik ve Mühendislik	7	6.1
Gelir Düzeyi	Sanat ve Tasarım	7	6.1
	Diğer	13	11.4
	1 - 22.104 TL	25	21.9
	22.105 - 35.000 TL	18	15.8
	35.001 - 50.000 TL	20	17.5
	50.001 - 65.000 TL	18	15.8
	65.001 - 80.000 TL	10	8.8
	80.001 - 100.000 TL	12	10.5
	100.001 TL ve üstü	11	9.6

**Tablo 4. Diğer Bilgilere İlişkin Bulgular Dağılımı**

Değişken	Kategori	n	%
Suç Geçmişi	Var	14	12.3
	Yok	100	87.7
Ceza Geçmişi (n=32)	Var	6	18.8
	Yok	26	81.3
Ailede Suç Geçmişi	Var	12	10.5
	Yok	102	89.5
Ailede Alkol/Madde Kullanımı	Var	50	43.9
	Yok	64	56.1
Şiddet Faili Olma	Var	43	37.7
	Yok	71	62.3
Kime Şiddet Uygulandı (n=43)	Ebeveyn	1	2.3
	Partner	2	4.7
	Hayvan	1	2.3
	Yabancı kişi	39	90.7
Geçmişte Şiddete Maruz Kalma	Var	45	39.5
	Yok	69	60.5
Şiddeti Uygulayan Kişi (n=45)	Ebeveyn	10	22.2
	Partner	7	15.6
	Hayvan	1	2.2
	Yabancı kişi	27	60
Dürtüsellik	Var	57	50
	Yok	57	50
Marjinal Cinsel İlgi	Var	34	29.8
	Yok	80	70.2
Marjinal Cinsel Deneyim	Var	15	13.2
	Yok	99	86.8
Marjinal Cinsellik Türü (n=9)	Grup Seks	4	44.4
	BDSM	5	55.6

### H1: Primitif Savunmalar Düzeyleri, Parafili Sahnelerine Hissedilen Duyguları Anlamlı Biçimde Yordar.

Primitif Savunmalar düzeylerinin parafili sahnelerine hissedilen duyguları yordamasına ilişkin Çok Değişkenli Regresyon Analizi sonuçları Tablo 5'te verilmiştir. Çok Değişkenli Regresyon Analizine göre; çoğu parafili türünde, Primitif Savunmalar düzeyleri parafili sahnelerine hissedilen duyguları istatistiksel olarak anlamlı biçimde yordamamaktadır ( $p > 0,05$ ). Ancak, sürtünmecilik sahnesinde, Primitif Savunmalar düzeyinin negatif duyguları istatistiksel olarak anlamlı biçimde yordadığı bulunmuştur ( $p = 0,038$ , %95 GA = [1,014 - 1,588]). Bu bulgu, Primitif Savunmalar düzeyi arttıkça, sürtünmeciliğe yönelik negatif

duygu hissetme olasılığının %26,9 arttığını göstermektedir [Tablo 5].

**Tablo 5. Primitif Savunmalar Düzeyinin Parafil Sahnelerine Hissedilen Duyguları Yordamasına İlişkin Çok Değişkenli Lojistik Regresyon Sonuçları**

Parafil Türü	Duygu	B	SE	p	Exp(B)	%95 GA
<b>Teşhircilik</b>	Pozitif	.043	.074	.563	1.044	[.903 - 1.207]
	Negatif	.058	.053	.275	1.059	[.955 - 1.175]
<b>Gözetlemecilik</b>	Pozitif	-.114	.105	.282	.893	[.726 - 1.098]
	Negatif	-.098	.09	.273	.906	[.760 - 1.080]
<b>Sürtünmecilik</b>	Pozitif	.223	.148	.132	1.25	[.935 - 1.670]
	Negatif	.238	.115	.038*	1.269	[1.014 - 1.588]
<b>Zoofili</b>	Pozitif	.026	.066	.696	1.026	[.901 - 1.169]
	Negatif	.086	.045	.057	1.089	[.998 - 1.190]
<b>Telefon Skatolojisi</b>	Pozitif	.001	.09	.989	1.001	[.839 - 1.195]
	Negatif	.104	.088	.236	1.109	[.934 - 1.317]
<b>Fetişizm</b>	Pozitif	-.008	.086	.93	.992	[.838 - 1.175]
	Negatif	.006	.081	.941	1.006	[.858 - 1.179]
<b>Sadizm</b>	Pozitif	-.004	.117	.971	.996	[.792 - 1.252]
	Negatif	.006	.099	.951	1.006	[.828 - 1.222]
<b>Pedofili</b>	Pozitif	.043	.077	.575	1.044	[.898 - 1.213]
	Negatif	.134	.072	.063	1.144	[.993 - 1.318]
<b>Mazoşizm</b>	Pozitif	.047	.052	.37	1.048	[.946 - 1.160]
	Negatif	.014	.052	.785	1.014	[.915 - 1.124]
<b>Nekrofil</b>	Pozitif	-.063	.152	.677	.939	[.696 - 1.265]
	Negatif	-.018	.086	.836	.982	[.830 - 1.163]

\*p < .05

## H2: Suça Yönelik Tutum Düzeyleri, Parafil Sahnelerine Hissedilen Duyguları Anlamlı Biçimde Yordar.

Suç Yönelik Tutum düzeylerinin parafil sahnelerine hissedilen duyguları yordamasına ilişkin Çok Değişkenli Regresyon Analizi sonuçları Tablo 6'da verilmiştir. Çok Değişkenli Regresyon Analizine göre; çoğu parafil türünde, Suça Yönelik Tutum düzeyleri parafil sahnelerine hissedilen duyguları istatistiksel olarak anlamlı biçimde yordamamaktadır ( $p > 0,05$ ). Ancak teşhircilik sahnesinde, Suça Yönelik Tutum düzeyinin pozitif duyguları istatistiksel olarak anlamlı biçimde yordadığı ( $p = 0,027$ , %95 GA = [1,012 – 1,213]) ve zoofili sahnesinde, Suça Yönelik Tutum düzeyinin negatif duyguları istatistiksel olarak anlamlı biçimde yordadığı ( $p = 0,017$ , %95 GA = [1,012 – 1,132]) bulunmuştur. Bu bulgu; Suça Yönelik Tutum düzeyi arttıkça, teşhirciliğe

yönelik pozitif duygu hissetme olasılığının %10,8 arttığını ve zoofiliye yönelik negatif duygu hissetme olasılığının %7 arttığını göstermektedir [Tablo 6].

**Tablo 6. Suça Yönelik Tutum Düzeyinin Parafil Sahnelerine Hissedilen Duyguları Yordamasına İlişkin Çok Değişkenli Lojistik Regresyon Sonuçları**

Parafil Türü	Duygu	B	SE	p	Exp(B)	%95 GA
<b>Teşhircilik</b>	Pozitif	.102	.046	.027*	1.108	[1.012 – 1.213]
	Negatif	.047	.034	.169	1.048	[.980 – 1.120]
<b>Gözetlemecilik</b>	Pozitif	.011	.061	.864	1.011	[.896 – 1.140]
	Negatif	-.054	.054	.318	.948	[.853 – 1.053]
<b>Sürtünmecilik</b>	Pozitif	-.003	.08	.968	.997	[.852 – 1.167]
	Negatif	-.032	.058	.578	.968	[.864 – 1.085]
<b>Zoofili</b>	Pozitif	.004	.042	.93	1.004	[.924 – 1.090]
	Negatif	.068	.029	.017*	1.07	[1.012 – 1.132]
<b>Telefon Skatolojisi</b>	Pozitif	.057	.056	.309	1.058	[.949 – 1.180]
	Negatif	.031	.054	.568	1.031	[.928 – 1.146]
<b>Fetişizm</b>	Pozitif	.033	.055	.548	1.034	[.927 – 1.153]
	Negatif	-.014	.054	.796	.986	[.888 – 1.095]
<b>Sadizm</b>	Pozitif	.033	.068	.625	1.034	[.905 – 1.181]
	Negatif	-.013	.061	.831	.987	[.876 – 1.112]
<b>Pedofili</b>	Pozitif	-.048	.043	.259	.953	[.877 – 1.036]
	Negatif	-.012	.039	.753	.988	[.914 – 1.067]
<b>Mazoşizm</b>	Pozitif	.044	.032	.176	1.045	[.980 – 1.113]
	Negatif	.004	.033	.896	1.004	[.942 – 1.071]
<b>Nekrofil</b>	Pozitif	.122	.082	.139	1.130	[.961 – 1.328]
	Negatif	-.028	.052	.58	.972	[.879 – 1.075]

\*p < .05

## H3: Cinsel Heyecan Arama Düzeyleri, Parafil Sahnelerine Hissedilen Duyguları Anlamlı Biçimde Yordar.

Cinsel Heyecan Arama düzeylerinin parafil sahnelerine hissedilen duyguları yordamasına ilişkin Çok Değişkenli Regresyon Analizi sonuçları Tablo 7'de verilmiştir. Çok Değişkenli Regresyon Analizine göre; çoğu parafil türünde, Cinsel Heyecan Arama düzeyleri parafil sahnelerine hissedilen duyguları istatistiksel olarak anlamlı biçimde yordamamaktadır ( $p > 0,05$ ). Ancak mazoşizm sahnesinde, Cinsel Heyecan Arama düzeyinin pozitif duyguları istatistiksel olarak anlamlı biçimde yordadığı ( $p = 0,015$ , %95 GA = [1,019 – 1,189]) bulunmuştur. Bu bulgu; Cinsel Heyecan Arama düzeyi arttıkça, mazoşizme yönelik pozitif duygu hissetme olasılığının %10 arttığını göstermektedir [Tablo 7].

**Tablo 7. Cinsel Heyecan Arama Düzeyinin Parafili Sahnelerine Hissedilen Duyguları Yordamasına İlişkin Çok Değişkenli Lojistik Regresyon Sonuçları**

Parafili Türü	Duygu	B	SE	p	Exp(B)	%95 GA
<b>Teşhircilik</b>	Pozitif	.092	.054	.089	1.096	[.986 - 1.218]
	Negatif	-.011	.036	.768	.99	[.923 - 1.061]
<b>Gözetlemecilik</b>	Pozitif	.111	.078	.154	1.117	[.959 - 1.301]
	Negatif	.021	.066	.748	1.021	[.897 - 1.163]
<b>Sürtünmecilik</b>	Pozitif	.115	.106	.276	1.122	[.912 - 1.381]
	Negatif	-.035	.07	.624	.966	[.842 - 1.109]
<b>Zoofili</b>	Pozitif	.033	.045	.463	1.034	[.946 - 1.129]
	Negatif	.05	.031	.113	1.051	[.988 - 1.118]
<b>Telefon Skatolojisi</b>	Pozitif	-.021	.059	.721	.979	[.872 - 1.100]
	Negatif	.001	.057	.992	1.001	[.895 - 1.119]
<b>Fetişizm</b>	Pozitif	.123	.069	.074	1.131	[.988 - 1.295]
	Negatif	.043	.065	.506	1.044	[.919 - 1.187]
<b>Sadizm</b>	Pozitif	.064	.081	.43	1.066	[.910 - 1.248]
	Negatif	-.013	.07	.849	.987	[.860 - 1.132]
<b>Pedofili</b>	Pozitif	.037	.051	.472	1.038	[.938 - 1.147]
	Negatif	.073	.049	.139	1.075	[.977 - 1.184]
<b>Mazoşizm</b>	Pozitif	.096	.039	.015*	1.100	[1.019 - 1.189]
	Negatif	-.042	.039	.273	.958	[.888 - 1.034]
<b>Nekrofil</b>	Pozitif	.186	.111	.094	1.205	[.969 - 1.498]
	Negatif	.024	.061	.69	1.025	[.909 - 1.155]

\*p &lt; .05

**H4: Marjinal Cinsel İlgi ile Parafili Sahnelerini Beğenme ve Kabul Edilebilir Bulma Puan Ortalamaları Arasında Anlamlı Bir Farklılaşma Vardır.**

Marjinal cinsel ilgi ile parafili sahnelerini beğenme toplam puan ortalaması arasındaki farklılaşmaya ait Bağımsız t-Testi sonuçları Tablo 8'de verilmiştir. Bağımsız t-Testi analizine göre; marjinal cinsel ilgiye sahip katılımcıların tüm parafili sahnelerindeki beğenme toplam puan ortalamaları (M = 15,68, SD = 3,76), marjinal cinsel ilgiye sahip olmayan katılımcıların tüm parafili sahnelerindeki beğenme toplam puan ortalamalarına (M = 13,70, SD = 3,65) göre daha yüksektir ve bu fark istatistiksel olarak anlamlı bulunmuştur (t(112) = 2,62, p = 0,010). Bu bulgu, marjinal cinsel ilgiye sahip katılımcıların parafili sahnelerinde bildirdikleri beğeniyi, daha yüksek puanlar ile değerlendirdiğini göstermektedir [Tablo 8].

**Tablo 8. Marjinal Cinsel İlgi ile Parafili Sahnelerini Beğenme Toplam Puan Ortalaması Arasındaki Farklılaşmaya ait Bağımsız t-Testi Sonuçları**

Marjinal Cinsel İlgi	N	M	SD	t	df	p
<b>Var</b>	34	15.68	3.76	2.62	112	.010*
<b>Yok</b>	80	13.70	3.65			

\*p &lt; .05

Marjinal cinsel ilgi ile parafili sahnelerini kabul edilebilir bulma toplam puan ortalaması arasındaki farklılaşmaya ait Mann Whitney-u Testi sonuçları Tablo 9'da verilmiştir. Mann Whitney-U analizine göre; marjinal cinsel ilgiye sahip katılımcıların tüm parafili sahnelerindeki kabul edilebilir bulma toplam puan sıra ortalamaları (MR= 73,26), marjinal cinsel ilgiye sahip olmayan katılımcıların tüm parafili sahnelerindeki kabul edilebilir bulma toplam puan sıra ortalamalarına (MR= 50,80) göre daha yüksektir ve bu fark istatistiksel olarak anlamlı bulunmuştur (U = 824, z = -3,334, p = 0,001). Bu fark, orta düzeyde bir etki büyüklüğüne sahiptir (r = -0,31). Elde edilen bulgu, marjinal cinsel ilgiye sahip katılımcıların parafili sahnelerinde bildirdikleri kabul edilebilir bulma düzeyini, daha yüksek puanlar ile değerlendirdiğini göstermektedir [Tablo 9].

**Tablo 9. Marjinal Cinsel İlgi ile Parafili Sahnelerini Kabul Edilebilir Bulma Toplam Puan Ortalaması Arasındaki Farklılaşmaya ait Mann Whitney U-Testi Sonuçları**

Marjinal Cinsel İlgi	N	MR	SR	U	Z	p	r
<b>Var</b>	34	73.26	2.491	824	-3.334	.001*	-.31
<b>Yok</b>	80	50.80	4.064				

\*p &lt; .05

**H5: Marjinal Cinsel Deneyim ile Parafili Sahnelerini Beğenme ve Kabul Edilebilir Bulma Puan Ortalamaları Arasında Anlamlı Bir Farklılaşma Vardır.**

Marjinal cinsel deneyim ile parafili sahnelerini beğenme toplam puan ortalaması arasındaki farklılaşmaya ait Bağımsız t-Testi sonuçları Tablo 10'da verilmiştir. Bağımsız t-Testi analizine göre; marjinal cinsel deneyime sahip katılımcıların tüm parafili sahnelerindeki beğenme toplam puan ortalamaları (M = 16,20, SD = 3,23), marjinal cinsel deneyime sahip olmayan katılımcıların tüm parafili sahnelerindeki beğenme toplam puan ortalamalarına (M = 14, SD = 3,78) göre daha yüksektir ve bu fark istatistiksel olarak anlamlı bulunmuştur (t(112) = 2,14, p = 0,035). Bu bulgu, marjinal cinsel deneyime sahip katılımcıların parafili sahnelerinde bildirdikleri beğeniyi, daha yüksek puanlar ile değerlendirdiğini göstermektedir [Tablo 10].

**Tablo 10. Marjinal Cinsel Deneyim ile Parafil Sahnelerini Beğenme Toplam Puan Ortalaması Arasındaki Farklılaşmaya ait Bağımsız t-Testi Sonuçları**

Marjinal Cinsel Deneyim	N	M	SD	t	df	p
Var	15	16.20	3.23	2.14	112	.035*
Yok	99	14	3.78			

\*p &lt; .05

Marjinal cinsel deneyim ile parafil sahnelerini kabul edilebilir bulma toplam puan ortalaması arasındaki farklılaşmaya ait Mann Whitney-u Testi sonuçları Tablo 11'de verilmiştir. Mann Whitney-U analizine göre; marjinal cinsel deneyime sahip katılımcıların tüm parafil sahnelerindeki kabul edilebilir bulma toplam puan sıra ortalamaları (MR = 83,97), marjinal cinsel deneyime sahip olmayan katılımcıların tüm parafil sahnelerindeki kabul edilebilir bulma toplam puan sıra ortalamalarına (MR= 53,49) göre daha yüksektir ve bu fark istatistiksel olarak anlamlı bulunmuştur (U = 345,5, z = -3,343, p = 0,001). Bu fark, orta düzeyde bir etki büyüklüğüne sahiptir (r = -0,31). Elde edilen bulgu, marjinal cinsel deneyime sahip katılımcıların parafil sahnelerinde bildirdikleri kabul edilebilir bulma düzeyini, daha yüksek puanlar ile değerlendirdiğini göstermektedir [Tablo 11].

**Tablo 11. Marjinal Cinsel Deneyim ile Parafil Sahnelerini Kabul Edilebilir Bulma Toplam Puan Ortalaması Arasındaki Farklılaşmaya ait Mann Whitney U-Testi Sonuçları**

Marjinal Cinsel Deneyim	N	MR	SR	U	Z	p	r
Var	15	83.97	1259.5	345.5	-3.343	.001*	-.31
Yok	99	53.49	5295.5				

\*p &lt; .05

#### H6: Suç Geçmiş ve Şiddet Faili Olma ile Parafil Sahnelerini Beğenme ve Kabul Edilebilir Bulma Puan Ortalamaları Arasında Anlamlı Bir Farklılaşma Vardır.

Suç geçmiş ve şiddet faili olma ile parafil sahnelerini beğenme toplam puan ortalaması arasındaki farklılaşmaya ait Bağımsız t-Testi sonuçları Tablo 12'de verilmiştir. Bağımsız t-Testi analizine göre; geçmişte fiziksel şiddet faili olan katılımcıların tüm parafil sahnelerindeki beğenme puan ortalamaları (M=15,74, SD= 4,23), fiziksel şiddet faili olmayan katılımcıların tüm parafil sahnelerindeki beğenme puan ortalamalarına (M = 13,41, SD = 3,20) göre daha yüksektir ve bu fark istatistiksel olarak anlamlı bulunmuştur (t(112) = 3,342, p = 0,001). Ayrıca, suç geçmiş olan katılımcıların tüm parafil sahnelerindeki beğenme toplam puan ortalamaları (M=16,29, SD= 2,998), suç geçmiş olmayan katılımcıların tüm parafil sahnelerindeki beğenme toplam puan

ortalamalarına (M = 14,01, SD = 3,80) göre daha yüksektir ve bu fark istatistiksel olarak anlamlı bulunmuştur (t(112) = 2,145, p = 0,034). Bu bulgular, suç geçmiş ve şiddet faili olan katılımcıların parafil sahnelerinde bildirdikleri beğeniye, daha yüksek puanlar ile değerlendirdiğini göstermektedir [Tablo 12].

**Tablo 12. Suç Geçmiş ve Şiddet Faili Olma ile Parafil Sahnelerini Beğenme Toplam Puan Ortalaması Arasındaki Farklılaşmaya ait Bağımsız t-Testi Sonuçları**

Değişken	Grup	N	M	SD	t	df	p
Şiddet Faili Olma	Var	43	15.74	4.23	3.342	112	.001*
	Yok	71	13.41	3.20			
Suç Geçmiş	Var	14	16.29	2.998	2.145	112	.034*
	Yok	100	14.01	3.80			

\*p &lt; .05

Suç geçmiş ve şiddet faili olma ile parafil sahnelerini kabul edilebilir bulma toplam puan ortalaması arasındaki farklılaşmaya ait Mann Whitney-u Testi sonuçları Tablo 13'te verilmiştir. Mann Whitney-U analizine göre; fiziksel şiddet faili olan katılımcıların tüm parafil sahnelerindeki kabul edilebilir bulma toplam puan sıra ortalamaları (MR = 70,53), fiziksel şiddet faili olmayan katılımcıların tüm parafil sahnelerindeki kabul edilebilir bulma toplam puan sıra ortalamalarına (MR= 49,61) göre daha yüksektir ve bu fark istatistiksel olarak anlamlı bulunmuştur (U = 966, z = -3,291, p = 0,001). Bu fark, orta düzeyde bir etki büyüklüğüne sahiptir (r = -0,31). Ayrıca suç geçmişine sahip katılımcıların tüm parafil sahnelerindeki kabul edilebilir bulma toplam puan sıra ortalamaları (MR = 84,61), suç geçmişine sahip olmayan katılımcıların tüm parafil sahnelerindeki kabul edilebilir bulma toplam puan sıra ortalamalarına (MR= 53,71) göre daha yüksektir ve bu fark istatistiksel olarak anlamlı bulunmuştur (U = 320.5, z = -3,291, p = 0,001). Bu fark, orta düzeyde bir etki büyüklüğüne sahiptir (r = -0,31). Bu bulgular, suç geçmiş ve şiddet faili olan katılımcıların parafil sahnelerinde bildirdikleri kabul edilebilir bulma düzeyini, daha yüksek puanlar ile değerlendirdiğini göstermektedir [Tablo 13].

#### H7: Geçmişte Şiddete Maruz Kalma ile Parafil Sahnelerine Hissedilen Duygular ve Kabul Edilebilir Bulma Puan Ortalamaları Arasında Anlamlı Bir Farklılaşma Vardır.

Geçmişte şiddete maruz kalma ile parafil sahnelerine hissedilen duygular arasındaki farklılaşmaya ait Ki-Kare sonuçları Tablo 14'te verilmiştir. Ki-Kare analizine göre; çoğu parafil türünde katılımcıların geçmişte şiddete maruz kalma durumu ile parafil sahnelerine hissedilen duyguları arasında istatistiksel olarak anlamlı bir farklılaşma bulunmamıştır (p >

0,05). Ancak mazoşizm ( $\chi^2 = 10,602$ ,  $p = 0,005$ ) ve pedofili ( $\chi^2 = 8,41$ ,  $p = 0,015$ ) fiziksel şiddete maruz kalmak ile hissedilen duygular arasında anlamlı bir farklılaşma olduğu bulunmuş ve bu farklılaşmalar orta düzeyde ( $\varphi_c(\text{mazoşizm}) = 0,30$ ,  $\varphi_c(\text{pedofili}) = 0,272$ ) bir etki göstermiştir. Bu bulgu, fiziksel şiddete maruz kalmış katılımcıların pedofili sahnesinde daha çok negatif duygu hissettiği veya mazoşizm sahnesinde daha az pozitif duygu hissettiğini göstermektedir [Tablo 14].

**Tablo 13. Suç Geçmiş ve Şiddet Faili Olma ile Parafili Sahnelerini Kabul Edilebilir Bulma Toplam Puan Ortalaması Arasındaki Farklılaşmaya ait Mann Whitney U-Testi Sonuçları**

Değişken	Grup	N	MR	SR	U	Z	p	r
Suç Geçmiş	Var	14	84.61	1184.5	320.5	-3.291	.001*	-.31
	Yok	100	53.71	5370.5				
Şiddet Faili Olma	Var	43	70.53	3033	966	-3.291	.001*	-.31
	Yok	71	49.61	3522				

\*p < .05

**Tablo 14. Geçmişte Şiddete Maruz Kalma ile Parafili Sahnelerinde Hissedilen Duygular Arasındaki Farklılaşmaya Ait Ki-Kare Sonuçları.**

Parafili	$\chi^2$	p	Phi/Cramer's V
Teşhircilik	.202	.904	.042
Gözetlemecilik	2.346	.309	.143
Sürtünmecilik	1.933	.380	.13
Zoofili	1.809	.405	.126
Telefon Skatolojisi	2.105	.349	.136
Fetişizm	3.263	.196	.169
Sadizm	2.105	.349	.136
Pedofili	8.41	.015*	.272
Mazoşizm	10.602	.005*	.305
Nekrofilisi	2.479	.290	.147

\*p < .05

Geçmişte şiddete maruz kalma ile parafili sahnelerini kabul edilebilir bulma toplam puan ortalaması arasındaki farklılaşmaya ait Mann Whitney-u Testi sonuçları Tablo 15'te verilmiştir. Mann Whitney-U analizine göre; fiziksel şiddete maruz kalan katılımcıların tüm parafili sahnelerindeki kabul edilebilir bulma toplam puan sıra ortalamaları (MR = 67,70), fiziksel şiddete maruz kalmayan katılımcıların tüm parafili sahnelerindeki kabul edilebilir bulma toplam puan sıra ortalamalarına (MR= 50,85) göre daha yüksektir ve bu fark istatistiksel olarak anlamlı bulunmuştur (U = 1093,5, z = -2,673, p = 0,008). Bu fark, orta düzeyde bir etki büyüklüğüne sahiptir (r = -0,25). Elde edilen bulgu, fiziksel şiddete maruz kalma geçmiş olan katılımcıların parafili sahnelerinde

bildirdikleri kabul edilebilir bulma düzeyini, daha yüksek puanlar ile değerlendirdiğini göstermektedir [Tablo 15].

**Tablo 15. Geçmişte Şiddete Maruz Kalma ile Parafili Sahnelerini Kabul Edilebilir Bulma Toplam Puan Ortalaması Arasındaki Farklılaşmaya ait Mann Whitney U-Testi Sonuçları**

Şiddete Maruziyeti Geçmiş	N	MR	SR	U	Z	p	r
Var	45	67.70	3046.5	1093.5	-2.673	.008	-.25
Yok	69	50.85	3058.5				

\*p < .05

### H8: Dürtüsellik ile Parafili Sahnelerine Hissedilen Duygular, Beğenme ve Kabul Edilebilir Bulma Puan Ortalamaları Arasında Anlamlı Farklılaşma Vardır.

Dürtüsellik ile parafili sahnelerine hissedilen duygular arasındaki farklılaşmaya ait Ki-Kare sonuçları Tablo 16'da verilmiştir. Ki-Kare analizine göre; çoğu parafili türünde katılımcıların dürtüsellik ile parafili sahnelerine hissedilen duygular arasında istatistiksel olarak anlamlı bir farklılaşma bulunmamıştır (p > 0,05). Ancak sadizmde, dürtüsellik göre hissedilen duygular arasında anlamlı bir farklılaşma olduğu bulunmuş ( $\chi^2 = 7,582$ , p = 0,023) ve bu farklılaşma orta düzeyde ( $\varphi_c = 0,258$ ) bir etki göstermiştir. Bu bulgu, kendini dürtüsel tanımlayan katılımcıların sadizm sahnesinde daha çok pozitif duygu hissettiği veya daha az negatif duygu hissettiğini göstermektedir [Tablo 16].

**Tablo 16. Dürtüsellik ile Parafili Sahnelerinde Hissedilen Duygular Arasındaki Farklılaşmaya Ait Ki-Kare Sonuçları.**

Parafili	$\chi^2$	p	Phi/Cramer's V
Teşhircilik	.053	.974	.022
Gözetlemecilik	5.252	.072	.215
Sürtünmecilik	2.038	.361	.134
Zoofili	2.786	.248	.156
Telefon Skatolojisi	1.988	.370	.132
Fetişizm	.622	.733	.074
Sadizm	7.582	.023*	.258
Pedofili	2.366	.306	.144
Mazoşizm	5.695	.058	.223
Nekrofilisi	.153	.927	.037

\*p < .05

Dürtüsellik ile parafili sahnelerini beğenme toplam puan ortalaması arasındaki farklılaşmaya ait Bağımsız t-Testi sonuçları Tablo 17'de verilmiştir. Bağımsız t-Testi analizine göre; dürtüsellik olan ve olmayan katılımcıların tüm parafili sahnelerindeki beğenme toplam puan ortalamaları arasında istatistiksel olarak anlamlı bir farklılaşma olmadığı

bulunmuştur ( $p = 0,190$ ). Bu bulgu, dürtüsellik düzeyinin parafili sahnelerindeki beğenme düzeyini anlamlı biçimde etkilemediğini göstermektedir [Tablo 17].

**Tablo 17. Dürtüsellik ile Parafili Sahnelerini Beğenme Toplam Puan Ortalaması Arasındaki Farklılaşmaya ait Bağımsız t-Testi Sonuçları**

Dürtüsellik	N	M	SD	t	df	p
Var	57	14.75	3.71	.32	112	.190
Yok	57	13.82	3.82			

\* $p < .05$

Dürtüsellik ile parafili sahnelerini kabul edilebilir bulma toplam puan ortalaması arasındaki farklılaşmaya ait Mann Whitney-u Testi sonuçları Tablo 18'de verilmiştir. Mann Whitney-U analizine göre; dürtüsel olan katılımcıların tüm parafili sahnelerindeki kabul edilebilir bulma toplam puan sıra ortalamaları ( $MR = 63,61$ ), dürtüsel olmayan katılımcıların tüm parafili sahnelerindeki kabul edilebilir bulma toplam puan sıra ortalamalarına ( $MR = 51,39$ ) göre daha yüksektir ve bu fark istatistiksel olarak anlamlı bulunmuştur ( $U = 1276$ ,  $z = -1,984$ ,  $p = 0,047$ ). Bu fark, zayıf düzeyde bir etki büyüklüğüne sahiptir ( $r = -0,19$ ). Elde edilen bulgu, dürtüsellik sahibi katılımcıların parafili sahnelerinde bildirdikleri kabul edilebilir bulma düzeyini, daha yüksek puanlar ile değerlendirdiğini göstermektedir [Tablo 18].

**Tablo 18. Dürtüsellik ile Parafili Sahnelerini Kabul Edilebilir Bulma Toplam Puan Ortalaması Arasındaki Farklılaşmaya ait Mann Whitney U-Testi Sonuçları**

Dürtüsellik	N	MR	SR	U	Z	p	r
Var	57	63.61	3626	1276	-1.984	.047*	-.19
Yok	57	51.39	2929				

\* $p < .05$

### H9: Antisosyal Niyet ile Fetişizm, Sadizm, Pedofili ve Nekrofil Sahnesini Beğenme ve Kabul Edilebilir Bulma Arasında Pozitif Yönde ve Anlamlı Bir İlişki Vardır.

Antisosyal Niyet ile fetişizm, sadizm, pedofili ve nekrofil sahnelerini beğenme arasındaki ilişkiye ait Pearson Korelasyonu sonuçları Tablo 19'da verilmiştir. Pearson Korelasyonu analizine göre; Antisosyal Niyet ile Fetişizmi Beğenme arasında istatistiksel olarak anlamlı, pozitif yönlü ve orta düzeyde bir ilişki bulunmuştur ( $r(112) = 0,341$ ,  $p < 0,01$ ). Bu bulgu, bireylerin antisosyal niyet düzeyleri arttıkça, fetişizmi beğenme davranışlarının da artma eğiliminde olduğunu göstermektedir. Antisosyal Niyet ile Sadizmi Beğenme arasında istatistiksel olarak anlamlı, pozitif yönlü ve zayıf bir ilişki saptanmıştır ( $r(112) = 0,289$ ,  $p < 0,01$ ). Bu bulgu, antisosyal niyet düzeyi arttıkça sadizm beğenisinin de zayıf da olsa artma eğilimi olduğunu ortaya koymaktadır. Antisosyal Niyet ile Pedofiliyi Beğenme ve Nekrofiliyi Beğenme boyutları

arasında istatistiksel olarak anlamlı bir ilişki bulunmamıştır ( $r_{\text{pedofili}}(112) = 0,083$ ,  $p = 0,378$ ;  $r_{\text{nekrofil}}(112) = 0,151$ ,  $p = 0,108$ ) [Tablo 19].

**Tablo 19. Antisosyal Niyet ile Fetişizm, Sadizm, Pedofili ve Nekrofil Sahnesini Beğenme Toplam Puanı Arasındaki İlişki için Pearson Korelasyonu Analizi.**

Değişken	N	r	p
Fetişizmi Beğenme	114	.341	0*
Sadizmi Beğenme	114	.289	0*
Pedofiliyi Beğenme	114	.083	.378
Nekrofiliyi Beğenme	114	.151	.108

\* $p < .05$

Antisosyal Niyet ile fetişizm, sadizm, pedofili ve nekrofil sahnelerini kabul edilebilir bulma arasındaki ilişkiye ait Spearman Korelasyonu sonuçları Tablo 20'de verilmiştir. Spearman Korelasyonu analizine göre; Antisosyal Niyet ile Fetişizmi Kabul Edilebilir Bulma arasında istatistiksel olarak anlamlı, pozitif yönlü ve orta düzeyde bir ilişki bulunmuştur ( $r(112) = 0,416$ ,  $p < 0,01$ ). Bu bulgu, bireylerin antisosyal niyet düzeyleri arttıkça, fetişizmi kabul edilebilir bulma davranışının da artma eğiliminde olduğunu göstermektedir. Antisosyal Niyet ile Sadizmi Kabul Edilebilir Bulma arasında istatistiksel olarak anlamlı, pozitif yönlü ve orta düzeyde bir ilişki saptanmıştır ( $r(112) = 0,323$ ,  $p < 0,01$ ). Bu bulgu, antisosyal niyet düzeyi arttıkça sadizmi kabul edilebilir bulma davranışının da artma eğilimi olduğunu ortaya koymaktadır. Antisosyal Niyet ile Pedofiliyi Kabul Edilebilir Bulma ve Nekrofiliyi Kabul Edilebilir Bulma boyutları arasında istatistiksel olarak anlamlı bir ilişki bulunmamıştır ( $r_{\text{pedofili}}(112) = 0,069$ ,  $p = 0,467$ ;  $r_{\text{nekrofil}}(112) = 0,052$ ,  $p = 0,580$ ) [Tablo 20].

**Tablo 20. Antisosyal Niyet ile Fetişizm, Sadizm, Pedofili ve Nekrofil Sahnesini Kabul Edilebilir Bulma Toplam Puanı Arasındaki İlişki için Spearman Korelasyonu Analizi.**

Değişken	N	r	p
Fetişizmi Kabul Edilebilir Bulma	114	.416	0*
Sadizmi Kabul Edilebilir Bulma	114	.323	0*
Pedofiliyi Kabul Edilebilir Bulma	114	.069	.467
Nekrofiliyi Kabul Edilebilir Bulma	114	.052	.580

\* $p < .05$

### H10: Kimlik Difüzyonu ile Mazoşizm, Fetişizm ve Sadizm Sahnesini Beğenme ve Kabul Edilebilir Bulma Arasında Pozitif Yönde ve Anlamlı Bir İlişki Vardır.

Kimlik Difüzyonu ile mazoşizm, fetişizm ve sadizm sahnelerini beğenme arasındaki ilişkiye ait Pearson Korelasyonu sonuçları Tablo 21'de verilmiştir. Pearson Korelasyonu analizine göre; Kimlik Difüzyonu ile Mazoşizmi Beğenme

arasında istatistiksel olarak anlamlı, pozitif yönlü ve orta düzeyde bir ilişki bulunmuştur ( $r(112) = 0,381, p < 0,01$ ). Bu bulgu, bireylerin kimlik difüzyonu düzeyleri arttıkça, mazoşizmi beğenme davranışlarının da artma eğiliminde olduğunu göstermektedir. Kimlik Difüzyonu ile Fetişizmi Beğenme ve Sadizmi Beğenme boyutları arasında istatistiksel olarak anlamlı bir ilişki bulunmamıştır ( $r_{\text{fetişizm}}(112) = 0,110, p = 0,243; r_{\text{sadizm}}(112) = 0,040, p = 0,675$ ) [Tablo 21].

**Tablo 21. Kimlik Difüzyonu ile Mazoşizm, Fetişizm ve Sadizm Sahnesini Beğenme Toplam Puanı Arasındaki İlişki için Pearson Korelasyonu Analizi.**

Değişken	N	r	p
Mazoşizmi Beğenme	114	.381	0*
Fetişizmi Beğenme	114	.110	.243
Sadizmi Beğenme	114	.040	.675

\*p < .05

Kimlik Difüzyonu ile mazoşizm, fetişizm ve sadizm sahnesini kabul edilebilir bulma arasındaki ilişkiye ait Spearman Korelasyonu sonuçları Tablo 22’de verilmiştir. Spearman Korelasyonu analizine göre; Kimlik Difüzyonu ile Mazoşizmi Kabul Edilebilir Bulma arasında istatistiksel olarak anlamlı, pozitif yönlü ve orta düzeyde bir ilişki bulunmuştur ( $r(112) = 0,486, p < 0,01$ ). Bu bulgu, bireylerin kimlik difüzyonu düzeyleri arttıkça, mazoşizmi kabul edilebilir bulma davranışlarının da artma eğiliminde olduğunu göstermektedir. Kimlik Difüzyonu ile Fetişizmi Kabul Edilebilir Bulma ve Sadizmi Kabul Edilebilir Bulma boyutları arasında istatistiksel olarak anlamlı bir ilişki bulunmamıştır ( $r_{\text{fetişizm}}(112) = 0,163, p = 0,084; r_{\text{sadizm}}(112) = 0,084, p = 0,376$ ) [Tablo 22].

**Tablo 22. Kimlik Difüzyonu ile Mazoşizm, Fetişizm ve Sadizm Sahnesini Kabul Edilebilir Bulma Toplam Puanı Arasındaki İlişki için Spearman Korelasyonu Analizi.**

Değişken	N	r	p
Mazoşizmi Kabul Edilebilir Bulma	114	.486	0*
Fetişizmi Kabul Edilebilir Bulma	114	.163	.084
Sadizmi Kabul Edilebilir Bulma	114	.084	.376

\*p < .05

### H11: Cinsel Heyecan Arama ile Parafili Sahnelerini Beğenme ve Kabul Edilebilir Bulma Arasında Pozitif Yönde ve Anlamlı Bir İlişki Vardır.

Cinsel Heyecan Arama ile tüm parafili sahnelerini beğenme arasındaki ilişkiye ait Pearson Korelasyonu sonuçları Tablo 23’te verilmiştir. Pearson Korelasyonu analizine göre; Cinsel Heyecan Arama ile parafili sahnelerini beğenme arasında istatistiksel olarak anlamlı, pozitif yönlü ve güçlü düzeyde bir ilişki bulunmuştur ( $r(112) = 0,545, p < 0,01$ ). Bu bulgu, bireylerin cinsel heyecan arama düzeyleri arttıkça,

tüm parafili türlerini beğenme davranışlarının da artma eğiliminde olduğunu göstermektedir [Tablo 23].

**Tablo 23. Cinsel Heyecan Arama ile Parafili Sahnelerini Beğenme Toplam Puanı Arasındaki İlişki için Pearson Korelasyonu Analizi.**

Değişkenler	N	r	p
Cinsel Heyecan Arama – Parafiliyi Beğenme	114	.545	0*

\*p < .05

Cinsel Heyecan Arama tüm parafili sahnelerini kabul edilebilir bulma arasındaki ilişkiye ait Spearman Korelasyonu sonuçları Tablo 24’te verilmiştir. Spearman Korelasyonu analizine göre; Cinsel Heyecan Arama ile parafiliyi kabul edilebilir bulma arasında istatistiksel olarak anlamlı, pozitif yönlü ve güçlü düzeyde bir ilişki bulunmuştur ( $r(112) = 0,566, p < 0,01$ ). Bu bulgu, bireylerin cinsel heyecan arama düzeyleri arttıkça, tüm parafili türlerini kabul edilebilir bulma davranışlarının da artma eğiliminde olduğunu göstermektedir [Tablo 24].

**Tablo 24. Cinsel Heyecan Arama ile Parafili Sahnelerinin Kabul Edilebilir Bulma Toplam Puanı Arasındaki İlişki için Spearman Korelasyonu Analizi.**

Değişkenler	N	r	p
Cinsel Heyecan Arama – Parafiliyi Kabul Edilebilir Bulma	114	.566	0*

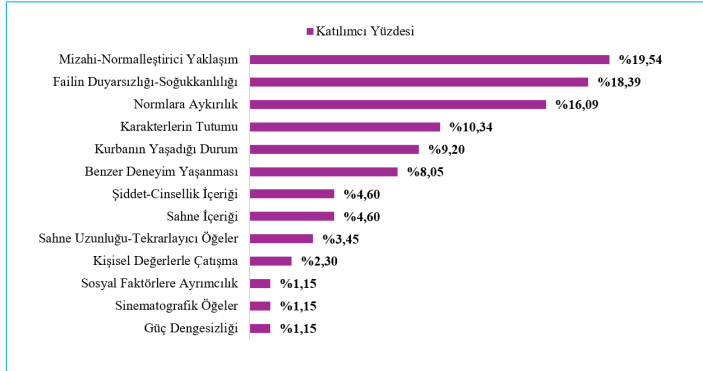
\*p < .05

### Parafili Sahnesine Yönelik Rahatsızlığa İlişkin Bulgular

Çalışma kapsamında, uygulanan Parafili Değerlendirme Formu aracılığıyla katılımcıların sergilenen sahnelere yönelik bilişsel ve duygusal tepkileri incelenmiştir. Uygulama prosedüründe yer alan açık uçlu değerlendirme sorusuna verilen yanıtlar, katılımcıların hissettikleri rahatsızlığın nedenini anlamak adına kategorize edilmiştir. Bu bölümde, sahnelere yönelik elde edilen yüzdelik dağılımlar paylaşılacaktır.

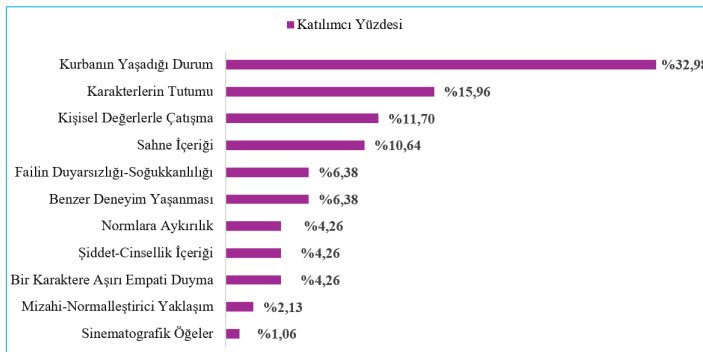
Teşhircilik sahnesinde, 87 katılımcı rahatsızlık yaşadığını ve spesifik rahatsızlık nedenini belirtmiştir. Katılımcıların %19,54’ü sahnedeki mizahi veya normalleştirici yaklaşımın rahatsız edici olduğunu ifade etmiştir. Ayrıca; failin duyarsız ve soğukkanlı olması, toplumsal normlara aykırı davranış sergilenmesi, karakterlerin tutumu, kurbanın yaşadığı durum, katılımcıların daha önce benzer bir olayı deneyimlemesi, sahnenin genel içeriği, şiddet veya cinsellik içeriğinin olması, sahnenin uzunluğu veya tekrar eden rahatsız edici unsurlar, sahnede katılımcıların kişisel değerleriyle çelişen davranışlar bulunması, güç dengesizliği (örneğin, güçlü bir karakterin zayıf birine zarar vermesi), sahnenin cinsiyet, ırk veya diğer

sosyal faktörlere yönelik ayrımcılık içermesi ve sinematografik öğeler (müzik, ışık, kamera açıları vb.) rahatsız edici unsurlar olarak ifade edilmiştir [Şekil 1].

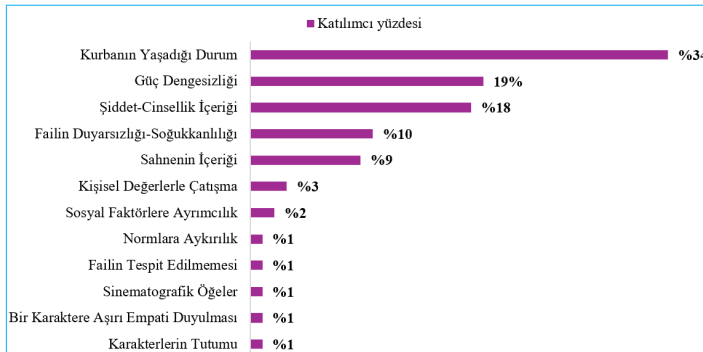


Şekil 1. Teşhircilik Sahnesine İlişkin Rahatsızlık Nedenlerinin Dağılımı

Gözetlemecilik sahnesinde, 94 katılımcı rahatsızlık yaşadığını ve spesifik rahatsızlık nedenini belirtmiştir. Katılımcıların %32,98'i sahnedeki kurbanın yaşadığı durumdan dolayı rahatsızlık hissettiğini ifade etmiştir. Ayrıca; karakterlerin tutumu, katılımcıların kişisel değerleriyle çelişen davranışlar bulunması, sahnenin genel içeriği, failin duyarsız veya soğukkanlı olması, katılımcıların daha önce benzer bir olayı deneyimlemesi, toplumsal normlara aykırı davranış sergilenmesi, sahnedeki şiddet ve cinsellik içeriği, karakterlerden birine aşırı empati duyulması, sahnenin mizahi veya normalleştirici yaklaşım içermesi ve sinematografik öğeler (müzik, ışık, kamera açıları vb.) de rahatsız edici unsurlar olarak ifade edilmiştir [Şekil 2].



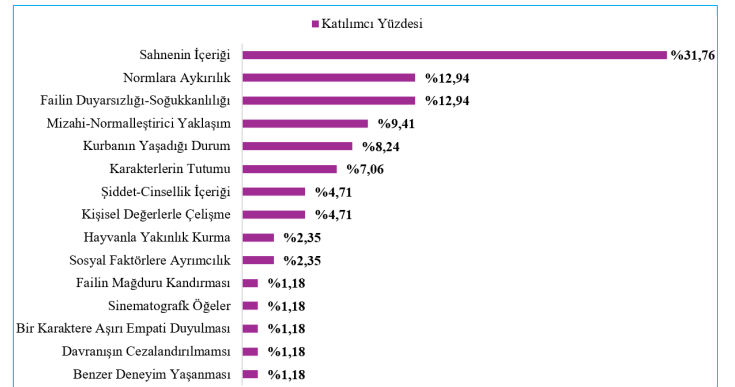
Şekil 2. Gözetlemecilik Sahnesine İlişkin Rahatsızlık Nedenlerinin Dağılımı



Şekil 3. Sürtünmecilik Sahnesine İlişkin Rahatsızlık Nedenlerinin Dağılımı

Sürtünmecilik sahnesinde, 100 katılımcı rahatsızlık hissettiğini ve spesifik rahatsızlık nedenini belirtmiştir. Katılımcıların %34'ü sahnedeki kurbanın yaşadığı durumdan dolayı rahatsızlık hissettiğini ifade etmiştir. Ayrıca; karakterlerin tutumu, karakterlerden birine aşırı empati duyulması, sinematografik öğeler (müzik, ışık, kamera açıları vb.), failin daha önce tespit edilmemiş olması, toplumsal normlara aykırı davranış sergilenmesi, sahnenin cinsiyet, ırk veya diğer sosyal faktörlere yönelik ayrımcılık içermesi, katılımcıların kişisel değerleriyle çelişen davranışlar bulunması, sahnenin genel içeriği, failin duyarsız veya soğukkanlı olması, şiddet veya cinsellik içeriği ve güç dengesizliği (örneğin, güçlü bir karakterin zayıf birine zarar vermesi) rahatsız edici unsurlar olarak ifade edilmiştir [Şekil 3].

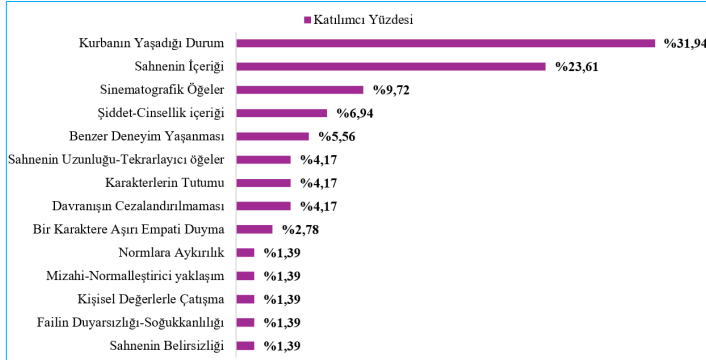
Zoofili sahnesinde, 85 katılımcı rahatsızlık hissettiğini ve spesifik rahatsızlık nedenini belirtmiştir. Katılımcıların %31,76'sı sahnenin genel içeriğinden dolayı rahatsızlık hissettiğini ifade etmiştir. Ayrıca; katılımcıların daha önce benzer bir olayı deneyimlemesi, davranışın sonuçsuz veya cezalandırılmamış olması, karakterlerden birine aşırı empati duyulması, sinematografik öğeler (müzik, ışık, kamera açıları vb.), failin mağduru kandırması, sahnenin cinsiyet, ırk veya diğer sosyal faktörlere yönelik ayrımcılık içermesi, failin hayvan ile yakınlık kurması, katılımcıların kişisel değerleriyle çelişen davranışlar bulunması, şiddet veya cinsellik içeriği, karakterlerin tutumu, kurbanın yaşadığı durum, sahnenin mizahi veya normalleştirici yaklaşımı, failin duyarsız veya soğukkanlı olması ve toplumsal normlara aykırı davranış sergilenmesi rahatsız edici unsurlar olarak ifade edilmiştir [Şekil 4].



Şekil 4. Zoofili Sahnesine İlişkin Rahatsızlık Nedenlerinin Dağılımı

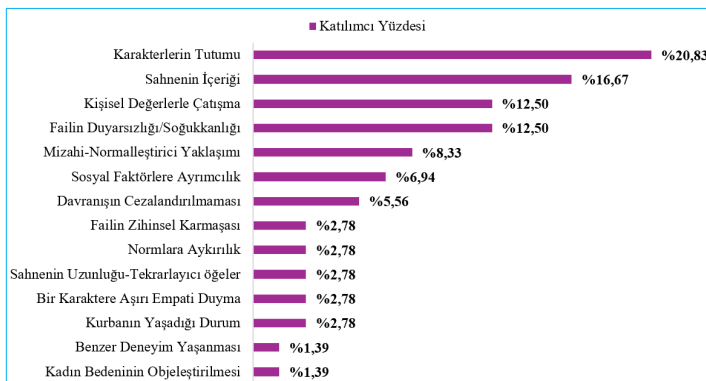
Telefon skatolojisi sahnesinde, 72 katılımcı rahatsızlık hissettiğini ve spesifik rahatsızlık nedenini belirtmiştir. Katılımcıların %31,94'ünde kurbanın yaşadığı durumdan dolayı rahatsızlık hissettiğini ifade etmiştir. Ayrıca; sahnenin genel içeriği, sinematografik öğeler (müzik, ışık, kamera açıları vb.), şiddet veya cinsellik içeriği, katılımcıların daha önce benzer bir olayı deneyimlemesi, sahnenin uzunluğu ve tekrar eden rahatsız edici öğeler, karakterlerin tutumu, davranışın sonuçsuz kalması veya cezalandırılmaması, karakterlerden

birine karşı aşırı empati duyulması, toplumsal normlara aykırı davranış içermesi, sahnenin mizahi ve normalleştirici yaklaşımı, katılımcıların kişisel değerleriyle çelişen davranışlar bulunması, failin duyarsızlığı veya soğukkanlı olması ve bir sonraki olayın belirsizliği rahatsız edici unsurlar olarak ifade edilmiştir [Şekil 5].



Şekil 5. Telefon Skatolojisi Sahnesine İlişkin Rahatsızlık Nedenlerinin Dağılımı

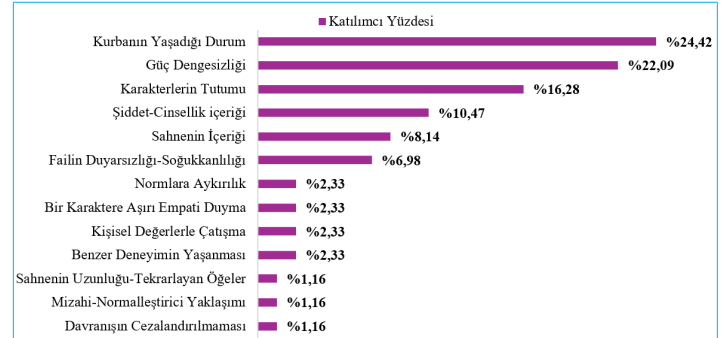
Fetişizm sahnesinde, 72 katılımcı rahatsızlık hissettiğini ve spesifik rahatsızlık nedenini belirtmiştir. Katılımcıların %20,83'ünde karakterlerin tutumundan dolayı rahatsızlık hissettiğini ifade etmiştir. Ayrıca; sahnenin genel içeriği, katılımcıların kişisel değerleriyle çelişen davranışlar bulunması, failin duyarsız veya soğukkanlı olması, sahnenin mizahi veya normalleştirici yaklaşımı, sahnenin cinsiyet, ırk veya diğer sosyal faktörlere yönelik ayrımcılık içermesi, davranışın sonuçsuz kalması veya cezalandırılmaması, failin düşünce akışının karmaşık olması, toplumsal normlara aykırı davranış içermesi, sahnenin uzunluğu ve tekrar eden rahatsız edici öğeler, karakterlerden birine aşırı empati duyulması, kurbanın yaşadığı durum, katılımcıların daha önce benzer bir olayı deneyimlemesi ve kadın bedeninin objeleştirilmesi rahatsız edici unsurlar olarak ifade edilmiştir [Şekil 6].



Şekil 6. Fetişizm Sahnesine İlişkin Rahatsızlık Nedenlerinin Dağılımı

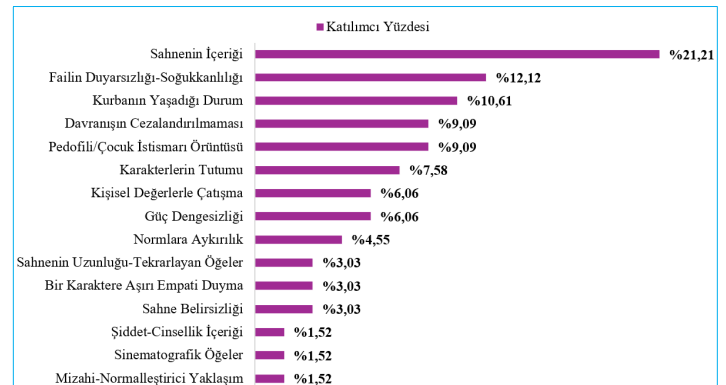
Sadizm sahnesinde, 86 katılımcı rahatsızlık hissettiğini ve spesifik rahatsızlık nedenini belirtmiştir. Katılımcıların %24,42'si kurbanın yaşadığı durumdan dolayı rahatsızlık hissettiğini ifade etmiştir. Ayrıca; sahnedeki güç dengesizliği (örneğin, güçlü bir karakterin zayıf birine zarar vermesi),

karakterlerin tutumu, şiddet veya cinsellik içeriği, sahnenin genel içeriği, failin duyarsız veya soğukkanlı olması, toplumsal normlara aykırı davranış içermesi, karakterlerden birine aşırı empati duyulması, katılımcıların kişisel değerleriyle çelişen davranışlar bulunması, katılımcıların daha önce benzer bir olayı deneyimlemesi, sahnenin uzunluğu ve tekrar eden rahatsız edici öğeler, sahnedeki mizahi veya normalleştirici yaklaşım, davranışın sonuçsuz kalması veya cezalandırılmaması rahatsız edici unsurlar olarak ifade edilmiştir [Şekil 7].



Şekil 7. Sadizm Sahnesine İlişkin Rahatsızlık Nedenlerinin Dağılımı

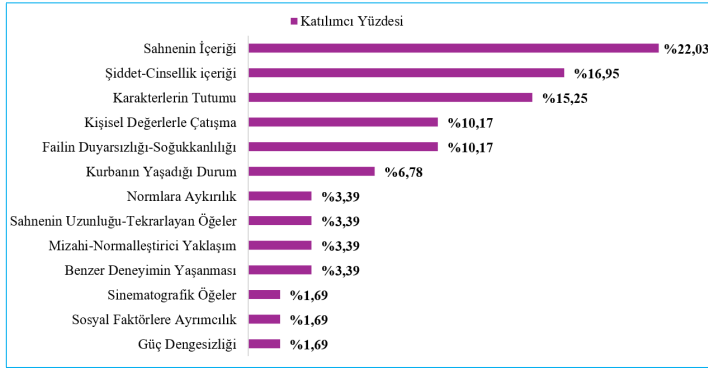
Pedofili sahnesinde, 66 katılımcı rahatsızlık hissettiğini ve spesifik rahatsızlık nedenini belirtmiştir. Katılımcıların %21,21'i sahnenin içeriğinden dolayı rahatsızlık hissettiğini ifade etmiştir. Ayrıca; failin duyarsız veya soğukkanlı olması, kurbanın yaşadığı durum, pedofili veya çocuk istismarı örüntüsü taşınması, karakterlerin tutumu, katılımcıların kişisel değerleriyle çelişen davranışlar bulunması, güç dengesizliği (örneğin, güçlü bir karakterin zayıf birine zarar vermesi), toplumsal normlara aykırı davranış içermesi, sahnenin uzunluğu veya tekrar eden rahatsız edici öğeler, karakterlerden birine aşırı empati duyulması, sahnedeki aksiyonların belirsiz algılanması, şiddet veya cinsellik içeriği, sinematografik öğeler (müzik, ışık, kamera açıları vb.) ve sahnedeki mizahi veya normalleştirici yaklaşımın olması rahatsız edici unsurlar olarak ifade edilmiştir [Şekil 8].



Şekil 8. Pedofili Sahnesine İlişkin Rahatsızlık Nedenlerinin Dağılımı

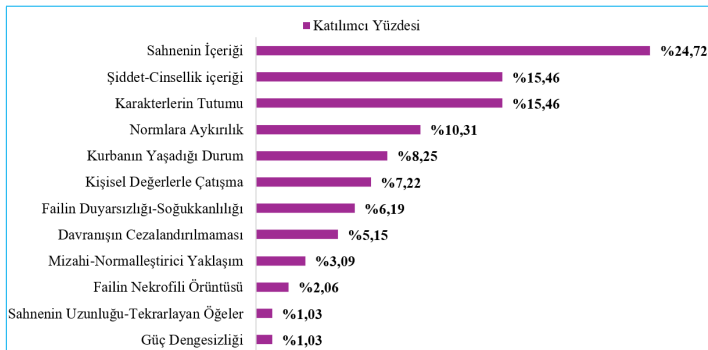
Mazoşizm sahnesinde, 59 katılımcı rahatsızlık hissettiğini ve spesifik rahatsızlık nedenini belirtmiştir. Katılımcıların

%22,03'ü sahnenin genel içeriğinden dolayı rahatsızlık hissettiğini ifade etmiştir. Ayrıca şiddet veya cinsellik içeriği, karakterlerin tutumu, katılımcıların kişisel değerleriyle çelişen davranışlar bulunması, failin duyarsız veya soğukkanlı olması, kurbanın yaşadığı durum, toplumsal normlara aykırı davranış içermesi, sahnenin uzunluğu veya tekrar eden rahatsız edici öğeler, sahnenin mizahi veya normalleştirici yaklaşım içermesi, katılımcıların daha önce benzer bir olayı deneyimlemesi, sinematografik öğeler (müzik, ışık, kamera açıları vb.), sahnenin cinsiyet, ırk veya diğer sosyal faktörlere yönelik ayrımcılık içermesi ve güç dengesizliği (örneğin, güçlü bir karakterin zayıf birine zarar vermesi) rahatsız edici unsurlar olarak ifade edilmiştir [Şekil 9].



Şekil 9. Mazozizm Sahnesine İlişkin Rahatsızlık Nedenlerinin Dağılımı

Nekrofil sahnesinde, 97 katılımcı rahatsızlık hissettiğini ve spesifik rahatsızlık nedenini belirtmiştir. Katılımcıların %24,72'si sahnenin genel içeriğinden dolayı rahatsızlık hissettiğini ifade etmiştir. Ayrıca; şiddet veya cinsellik içeriği, karakterlerin tutumu, toplumsal normlara aykırı davranış içermesi, kurbanın yaşadığı durum, katılımcıların kişisel değerleriyle çelişen davranışlar bulunması, failin duyarsız veya soğukkanlı olması, davranışın sonuçsuz veya cezalandırılmaması, sahnedeki mizahi veya normalleştirici yaklaşım, failin nekrofil ilgisi, sahnenin uzunluğu veya tekrar eden rahatsız edici öğeler ve güç dengesizliği (örneğin, güçlü bir karakterin zayıf birine zarar vermesi) rahatsız edici unsurlar olarak ifade edilmiştir [Şekil 10].



Şekil 10. Nekrofil Sahnesine İlişkin Rahatsızlık Nedenlerinin Dağılımı

## TARTIŞMA

Bu çalışmada, klinik veya adli örnekleme dahil olmayan bireylerin kişilik organizasyonları ve suça yönelik tutumlarının parafil eğilimleri üzerindeki rolü incelenmiştir. Mevcut çalışmada; kişilik organizasyonu, suça yönelik tutum, marjinal cinsel ilgi ve deneyim, şiddet mağduriyeti, dürtüsellik, suç geçmişi, şiddet failliği ve heyecan arayışı gibi faktörlerin, parafilie yönelik duygusal ve bilişsel tepkilerde belirleyici rol oynadığı saptanmıştır.

Bulgular; bireylerin Primitif Savunmalar düzeyi çoğu parafil türüne yönelik hissedilen duyguları yordamasa da, sürtünmecilik sahnesine yönelik negatif duyguları anlamlı biçimde yordadığını göstermiştir. Bu durum, Primitif Savunmalar düzeyi arttıkça sürtünmeciliğe karşı olumsuz duygulanım yaşama olasılığının %26,9 oranında arttığını ortaya koymaktadır. Mevcut bulguya göre, hipotez (H1) kısmen desteklenmiştir.

Mevcut çalışmada elde edilen bulgu, Gouvenet ve arkadaşlarının (53) çalışmasıyla paralellik göstermektedir. Söz konusu çalışmada, ilkel savunma mekanizmalarının cinsel motivasyonlarda savunmacı bir yapı oluşturduğu ve olgunlaşmamış savunmaların işlevsizlik yaratarak cinselliğe yönelik duygulanımı etkilediği saptanmıştır. Primitif savunmaların temel işlevi, egoyu tehdit eden dürtüleri dışsallaştırarak bireyi yaşanacak kaygılardan korumaktır. Sürtünmeciliğin doğasında olan rıza dışı temas, primitif savunma düzeyi yüksek olan bireylerde bir tehdit algısı yaratarak daha negatif duygulanım yaşamalarına neden olmuş olabilir. Böylece negatif duygulanım, katılımcıların sınır bütünlüğünü koruma adına gösterdiği bir reaksiyon olarak yorumlanabilir. Benzer şekilde, Di Giuseppe ve Perry (53) de ilkel savunmaların (örneğin projeksiyon) duygusal tepkilerin yoğun ve kontrolsüz biçimde dışavurumuna yol açtığını belirtmişlerdir. Bu kapsamda, bireylerin içsel dünyasında bastırıldığı veya tehdit edici bulunduğu temas, projeksiyon mekanizmasıyla sürtünmecilik eylemine yansıtıyor olabilir ve bu yansıtma öfke, tiksinti, korku gibi negatif duygulanımla açığa çıkıyor olabilir.

Araştırmada elde edilen bir diğer önemli bulgu ise kimlik difüzyonu düzeyi ile mazoşizm sahnesine yönelik beğenme ve kabul edilebilir bulma puanları arasında pozitif yönde anlamlı bir ilişki bulunmasıdır. Buna karşılık, kimlik difüzyonu düzeyi ile fetişizm ve sadizm sahnelerine verilen tepkiler arasında anlamlı bir ilişki saptanmamıştır. Mevcut bulgular, hipotezi (H10) kısmen desteklemektedir. Çeşitli parafil türleri (örneğin; mazoşizm, sadizm, fetişizm vb.) karşılıklı olarak bazı ilişkilere sahip olsa da parafililerin farklı psikodinamik kümelerle ilişkilendiği bilinmektedir (55). Elde edilen bu sonuç, yani kimlik bütünlüğündeki zayıflamanın

sadece mazoşistik eğilimde anlamlı bir ilişki göstermesi, parafilili türlerinin özgün motivasyonel süreçlere sahip olduğu kanıtını destekler niteliktedir.

Kimlik difüzyonu, bireyin kendilik algısında tutarsızlık yaşamıyla karakterize bir yapıdır. Mazoşizmde görülen “kontrolü partnere bırakma” eğilimi (56) ile kimlik difüzyonunda görülen benlikten kaçınma dinamiği arasında bağlantı olabileceği düşünülebilir. Benzer şekilde, Li (57) de, mazoşist rolünü benimseyen bireylerin daha kaygılı olması ve onaylanma ihtiyacına sahip olmaları nedeniyle kontrolü partnere devretme eğiliminde olduklarını ifade eder. Böylece bireyler, yoğun kaygı ile baş etmek yerine, kontrolü partnere devrederek kendilerini yatıştırıyor olabilirler. Özellikle sınır kişilik örgütlenmesinde görülen güvensiz bağlanma biçimlerinin (56) iç dünyada yarattığı çatışmalara rağmen, bireylerin BDSM ilişkileri kurarak kendine net bir rol ve kimlik atamaları sayesinde (58) çatışmalar minimize ediliyor olabilir. Sonuç olarak kimlik difüzyonu düzeyi yüksek olan bireylerin mazoşizmi daha kabul edilebilir bulmaları, bir otoriteye teslim olarak yaşadıkları benlik tutarsızlığını geçici olarak tolere etmelerine yardımcı olabilir.

Araştırmada, Suça Yönelik Tutum düzeylerinin çoğu parafilili türüne yönelik duyguları anlamlı biçimde yordamadığı, ancak teşhircilik sahnesinde hissedilen pozitif duyguları anlamlı şekilde yordadığı bulunmuştur. Bu sonuç, bireylerin suça yönelik tutum düzeyleri arttıkça teşhirciliğe karşı pozitif duygu hissetme olasılığının yaklaşık %10,8 oranında yükseldiğini göstermektedir. Mevcut bulguya göre, hipotez (H2) kısmen desteklenmiştir. Alanyazında teşhircilik, yalnızca bir cinsel sapma biçimi değil, aynı zamanda temas içermeyen suç eğilimiyle ilişkili bir davranış örüntüsü olarak değerlendirilmektedir. Nitekim Hollanda ve Almanya’da yapılan geçmiş dönem çalışmaları, teşhirciliğin adli vakalar arasında sıklıkla görüldüğüne işaret eden sonuçlar sunmuştur (59,60). Bu veriler, teşhircilik eyleminin suç davranışı ile ilişkisini kanıtlar niteliktedir.

Bireylerin suça yönelik tutumlarının şekillenmesinde biyopsikosozyal etkenlerin belirleyici olduğu bilinmektedir. Antisozyal kişilik özellikleri, madde kullanımı, sosyal çevre, haklılık inancı ve işsizlik gibi değişkenler, suç davranışlarının mekanizmasını ve suça yönelik tutumların gelişimini açıklamada önemli bir rol oynar (42). Lodi-Smith ve arkadaşları (31), gözetlemecilik ve teşhircilik gibi parafilik davranışların antisozyal kişilik örüntüleriyle sıklıkla örtüştüğünü ve bu davranışların narsistik kişilikte görülen empati eksikliği nedeniyle hak görme tutumlarının bir yansıması olabileceğini belirtmiştir. Bu nedenle, suça yönelik tutum düzeyi daha yüksek olan bireylerin teşhircilik eylemini beğeni ve kabul edilebilir karşılamalarının nedeni, teşhirciliğin doğasında olan rıza dışılık ve norm ihlali gibi unsurları kendilerine bir hak olarak görmeleriyle ilgili olabilir.

Bulgular, Düşük Öz Kontrol Kuramı (61) ile de paralellik göstermektedir. Söz konusu kuram; suç davranışlarının temelinde düşük dürtü kontrolü, risk alma eğilimi ve tatmini erteleyememe gibi unsurların yer aldığını öne sürmektedir. Suça yönelik tutum düzeyi daha yüksek olan bireylerin risk almaya daha yatkın olmaları, teşhircilik gibi yasadışı parafilik davranışlara karşı pozitif duyguları tetiklemiş olabilir. Bu sonuç, Seto ve Lamuiere’in (62) cinsel suç işleyen erkeklerin, suç işlemeyenlere kıyasla daha yüksek risk alma eğilimine sahip olduğunu gösteren çalışma ile de desteklenebilir.

Buna ek olarak, araştırmada Suça Yönelik Tutum düzeyinin zoofili sahnesinde hissedilen negatif duyguları anlamlı biçimde yordadığı ve bu düzey arttıkça negatif duyguların hissedilme olasılığının yaklaşık %7 oranında arttığı saptanmıştır. Bu sonuç, suça yönelik tutumun her türlü atipik cinsel davranışı kabul edilebilir bulmaya yol açmayacağını, belirli sınırlarda negatif tepkileri arttırabileceğini gösterebilir. Alanyazın incelendiğinde zoofiliye yönelik tepkiselliğin suçlu örneklerde de az olduğu görülmektedir. Holoyda ve arkadaşları (63), 2003–2017 yılları arasında Virginia eyaletinde cinsel suçlular üzerinde yürüttükleri çalışmada, zoofili davranışının yaşam boyu görülme oranının %2,6, adli tıp hastanelerinde tedavi gören cinsel suçlular arasında ise %3,6 düzeyinde kaldığını bildirmiştir. Benzer şekilde, ağır suçlardan hüküm giymiş 314 mahkûm üzerinde yapılan bir araştırmada katılımcıların 9’u bir hayvanla cinsel ilişkiye girdiğini, 16’sı ise bir hayvana cinsel olarak dokunduğunu bildirmiştir (64). Bu oranlar, adli örneklerde daha yüksek oranlara sahip olan parafililer ile kıyaslandığında (örneğin teşhircilik suçlarının cinsel suçluların %33-50’sini oluşturması gibi), zoofilin en uç suç eğilimleri içerisinde sınırlı oranda görüldüğüne işaret edebilir.

Araştırmanın bir diğer önemli bulgusu, Antisozyal Niyet düzeyi ile fetişizm ve sadizm sahnelerine bildirilen beğenme ve kabul edilebilir bulma puanları arasında pozitif yönde ve anlamlı bir ilişki bulunmasıdır. Bu bulgu, bireylerin antisozyal niyet düzeyleri arttıkça fetişizm ve sadizme yönelik beğenme ve kabul edilebilir bulma eğilimlerinin de arttığını göstermektedir. Mevcut bulgulara göre, hipotez (H9) kısmen desteklenmiştir. Antisozyal niyet, bireylerin antisozyal eylemleri gerçekleştirmeye yönelik isteğini ifade eder (51). Bu kapsamda, bu bireyler manipülasyon, plansızlık, empati yoksunluğu, risk alma, pişmanlık duymama ve kuralları ihlal etme gibi davranış kalıpları sergileyebilirler. Empati yoksunluğunun artması, partneri bir birey olarak görmemeye ve anlamamaya neden olabilir. Bu durum partneri bir özne olmaktan ziyade nesne olarak görmeye yol açıyor olabilir.

Birçok çalışma, antisozyal ve psikopatik özellikler ile sadistik eğilimler arasında pozitif bir ilişki bulunduğunu göstermektedir (65). Nitekim Martin ve arkadaşları (18), rıza dışı cinsel davranış girişimlerinde düşük empati düzeyi,

antisosyal kişilik özellikleri ve dışsallaştırma davranışlarının etkili olduğunu göstermiştir. Antisosyal niyet düzeyi daha yüksek bireylerin düşük empati düzeyi, sorumluluk almamaları, kuralları ihlal etmeleri ve pişmanlık duymamaları nedeniyle karşı tarafın rızası dışı gerçekleşen cinsel eylemleri kabul edilebilir bulmalarına yol açabilir.

Parafil ve antisosyal davranışın birlikte görüldüğü bireylerde cinsel suç işleme oranlarının daha yüksek olduğu da bilinmektedir (66). Burada parafilik bireylerin genellikle empati ve içgörü eksikliği yaşayan, zayıf sosyal becerilerle karakterize, yalnız, öfkeli ve terk edici eğilim gösteren kişiler olması (67) ve yoğun duygulardan kolayca etkilenen, davranışları için az sorumluluk alan ve pişmanlık hissetmeyen (29) bireylerden oluşması davranışı açıklar niteliktedir. Ağır suç failleri ile yapılan çalışmalar da; düşük empati, sorumluluk almama ve antisosyal davranışların suç ile ilişkisini açıklayan bulgular saptamıştır (68, 69).

Bulgular, literatürde yer alan bazı çalışmalar ile uyumlu görünse de alanyazında, saptanan ilişkiye zıt sonuçlara da rastlanmaktadır. Örneğin Seto ve Lamuiere (6), ergenlerle yaptıkları bir çalışmada, cinsel suç işleyenlerin suç işlemeyen akranlarına kıyasla daha yüksek parafilik ilgi gösterdiklerini, ancak daha düşük düzeyde antisosyal özelliğe sahip olduklarını bulmuştur. Hebert ve Weaver (70), sadistik ve mazoşistlik kişilik özelliklerini inceledikleri çalışmada, empati düzeyinde gruplar arası anlamlı bir fark olmadığı ve her iki grubun da normatif empati düzeyine sahip olduğu saptanmıştır (18). Lodi-Smith ve arkadaşları (31), gözetlemecilik ve teşhircilik gibi parafilik davranışların antisosyal ve narsistik özelliklerle ilişkili olduğunu; ancak transfetişizmin antisosyal özelliklerle örtüşmediğini ortaya koymuştur. Bu sonuçlar, parafil ve antisosyalite arasındaki ilişkinin doğrusal olmadığını, aksine parafil türü, örneklem grubu ve aracı değişkenlere (dürtüsellik, içgörü vb.) bağlı olarak değişkenlik gösterdiğini kanıtlamaktadır (32).

Araştırma kapsamında, Antisosyal Niyet düzeyi ile pedofili ve nekrofil sahnelerine bildirilen beğenme ve kabul edilebilir bulma puanları arasında anlamlı bir ilişki saptanmamıştır. Alanyazın, hüküm giymiş pedofilik bireylerin yüksek antisosyal özellikler sergilediğini göstermektedir (68). Ancak pedofili; sıklıkla travma veya nörogelişimsel teoriler ile açıklanmaktadır (71, 72). Bu nedenle, pedofili ile antisosyal niyet arasında her zaman doğrudan bir ilişki kurulamayabilir. Nekrofil ise genellikle karşı koymayan ve reddedemeyen partner bulma motivasyonundan kaynaklanır (73) ve çoğunlukla cinayet ve sadistik eylemlerle birlikte görüldüğü bilinmektedir (74). Ampirik veriler mevcut araştırmanın 'ilişki saptanmayan' bulgusuyla ilk bakışta çelişiyor gibi görünse de bu durum, örneklemin klinik veya adli bir popülasyon yerine genel popülasyondan oluşmasıyla ilgili olabilir.

Mevcut araştırmada, bireylerin Cinsel Heyecan Arama düzeylerinin çoğu parafil türüne yönelik hissedilen duyguları anlamlı biçimde yordamadığı, ancak mazoşizm sahnesinde hissedilen pozitif duyguları anlamlı şekilde yordadığı saptanmıştır. Bu bulgu, Cinsel Heyecan Arama düzeyi arttıkça mazoşizme yönelik pozitif duygu hissetme olasılığının yaklaşık %10 oranında arttığını göstermektedir. Ayrıca araştırma kapsamında, katılımcıların Cinsel Heyecan Arama düzeyi ile tüm parafil sahnelerine bildirilen beğenme ve kabul edilebilir bulma puanları arasında pozitif ve anlamlı bir ilişki olduğu saptanmıştır. Bu sonuç, Cinsel Heyecan Arama düzeyi yükseldikçe bireylerin tüm parafilere yönelik beğenme ve kabul edilebilir bulma eğiliminin de arttığını göstermektedir. Mevcut bulgulara göre, H3 hipotezi kısmen ve H11 hipotezi tamamen desteklenmiştir.

Elde edilen bulgular, Cinsel Heyecan Arama Modeli'nin öngörülleri ile tutarlılık sağlamaktadır. Cinsel Heyecan Arama Modeli; bireylerin ideal cinsel uyarılma düzeyine ulaşmak için yeni ve farklı cinsel deneyimlere açık olduklarını ve bu süreçte riskli cinsel davranışlara yönelme eğilimi gösterdiklerini ifade eder (20). Yüksek düzeyde heyecan arayışı olan bireyler, daha çabuk sıkılma eğilimi gösterirler, rutin uyarılara karşı hızla alışkanlık geliştirirler ve bu nedenle yeni uyarılara karşı fizyolojik tepkileri daha yüksek olur (75). Martin ve arkadaşlarının (18) gerçekleştirmiş olduğu çalışmada sadomazoşistik eğilim gösteren katılımcıların, yalnızca sadomazoşizm fantezisine sahip olan veya kontrol grubunda yer alan katılımcılara kıyasla daha yüksek düzeyde sıkılma, heyecan ve deneyim arama düzeyi sergilemesi, bu durumu destekler niteliktedir.

Dolayısıyla heyecan arayışı yüksek olan bireyler, geleneksel sınırların dışına çıkarak doyum sağlamaya için yeni ve riskli cinsel uyarılara karşı daha açık olacaktır. Bu durum, bireylerin atipik uyarılara yatkınlık göstermesini açıklayabilir. Araştırmalar; cinsel uyarılma seviyesi yüksek bireylerin parafilik ilgi ve davranış arasındaki uyumu daha iyi sağladıklarını (76), heyecan arama ölçeğinden daha yüksek puan alanların BDSM davranışlarına ilgi gösterdiği ve deneyim yaşadığını (77), yüksek heyecan arama düzeyine sahip bireylerin agresif veya cinsellik temalı materyaller sunulduğunda verdikleri fiziksel tepkilerin, düşük düzeyde heyecan arayan bireylere kıyasla daha belirgin farklılıklar gösterdiğini saptamıştır (78, 79).

Alanyazındaki çalışmalar, temas içermeyen parafililer ve sadomazoşistik eğilimlerin yüksek heyecan arayışıyla beraber hiperseksüellikle de ilgili olabileceğini göstermektedir. Özellikle yüksek cinsel aktivite ve hiperseksüelliğin parafil gelişiminde etkili olabileceği (80); hiperseksüelliğin teşhircilik, mazoşizm ve gözetlemecilik ile anlamlı ilişkiler gösterdiği raporlanmıştır (81). Bu sonuçlar; cinsel yönden daha aktif

bireylerin farkı kişiler ile ilişki kurmaya olan yatkınlığı, cinsel risk alma eğilimini arttırdığı şekilde yorumlanmaktadır (82). Ancak mevcut çalışmada cinsel heyecan aramanın sadizme yönelik duyguları anlamlı biçimde yordamaması, üzerinde durulması gereken bir sonuçtur. Bu durum, Molen ve meslektaşlarının (83) belirttiği gibi, bazı parafilik türlerinin (sadizm gibi) yalnızca 'heyecan arayışı' ile değil, düşük cinsel kontrol veya farklı kişilik örüntüleriyle daha baskın bir ilişki içinde olmasından kaynaklanıyor olabilir. Yani, sadizmdeki arzu yeni bir deneyim arayışından ziyade karmaşık psikodinamik süreçlerle ilgili olabilir. Nitekim Brown ve arkadaşları (84) da, temas içermeyen parafililer ve sadomazoşizmin cinsel heyecan arama dışında cinsel zorlama ve psikopatik özellikler ile anlamlı ilişkilere sahip olduğunu bildirmiştir.

Bu çalışmada, hem marjinal cinsel ilgiye sahip bireylerin hem de marjinal cinsel deneyime sahip bireylerin, bu tür ilgi veya deneyimi bulunmayan katılımcılara kıyasla tüm parafilik sahnelerini daha yüksek puanlarda beğendikleri ve kabul edilebilir buldukları saptanmıştır. Bu bulgu, marjinal cinsel ilgi ve deneyime sahip olmanın, parafilik sahnelerine yönelik daha yüksek beğeni düzeyleriyle ilişkilendirilmesinin beklenen bir sonuç olduğunu göstermektedir. Mevcut bulgulara göre, H4 ve H5 hipotezleri tamamen desteklenmiştir.

Bununla birlikte, araştırmanın başlangıcında, marjinal cinsel ilgiye sahip olmanın parafilik kabul edilebilir bulma puanlarında anlamlı bir farklılaşma yaratmayacağı kuramsal olarak beklenmekteydi. Çünkü popülasyon düzeyinde yapılan çalışmalar; parafilik davranışlara yönelik ilginin yüksek olmasına rağmen, bu ilginin davranışa dönüşme oranlarını oldukça düşük olarak saptamıştır (44, 85, 86). Bu uyumsuzluk; bireylerin toplumsal normlar, kişisel engeller veya yasal yaptırımlar nedeniyle aksiyon almamalarından kaynaklanabilir (66). Bartova ve meslektaşları (87) tarafından yapılan çalışmada, parafilik ilgi ve davranışlar arasında ortalama düzeyde pozitif bir korelasyon bulunmasına rağmen, bazı davranışların eyleme dökülmemesi teşhircilik, sürtünmecilik, pedofili ve gözetlemecilik gibi parafililerin yasal olarak cinsel suç kategorisinde değerlendirilmesiyle ilgilidir (8). Dolayısıyla, suç niteliği taşıyan parafilik davranışların cezai yaptırıma tabi olması, bu korelasyondaki düşüşü açıklayabilir.

Yasal olarak suç sayılmayan parafilik davranışlar da toplumsal normlar açısından genellikle kabul görmemektedir. Bu nedenle, suç içermeyen bir parafilik eyleme dönüştürme motivasyonları arasında toplumdan dışlanmamak, olumsuz tutumlara maruz kalmamak ve normlara uygun davranma arzusu yer alabilir. Giner-Sorolla ve meslektaşları (88), parafilik bir ilginin eyleme dönüşmemesinde öfke ve korku duygularının belirleyici rol oynadığını; özellikle pedofili

tanısı olan erkeklerin toplumsal tepkilerden korkuyor olması nedeniyle davranışı sınırlandırdığını tespit etmesi, bu yaklaşımı destekler niteliktedir.

Bu çalışmada da benzer bir eğilim gözlenmiş; 34 katılımcı marjinal cinsel ilgiye sahip olduğunu bildirirken yalnızca 15 katılımcının bu ilgiyi eyleme döktüğü saptanmıştır. Bu bulgu, alanyazındaki benzer sonuçlarla paralellik göstermektedir. Literatürde de vurgulandığı üzere, toplumda parafilik ilginin varlığı ve yaygınlığı, parafilik davranışların varlığına kıyasla daha yüksek oranlarda görülmektedir (85, 86).

Öte yandan, bazı araştırmalar parafilik ilgiye sahip bireylerin bu ilgilerini davranışa dönüştürme oranlarının da yüksek olabileceğini öne sürmektedir. Nitekim Langström ve Seto'nun (16) çalışması, parafilik ilgi ile davranış arasında anlamlı ilişkiler olduğunu ortaya koymuştur. Benzer şekilde, Joyal ve Carpinter'in (89) çalışmasında da parafilik ilgi ve davranış arasında pozitif ve anlamlı bir korelasyon bulunmuş; ancak yalnızca parafilik ilgi bildiren katılımcılarda korelasyonun düştüğü saptanmıştır. Korelasyondaki bu değişimin; parafilinin türüne, cinsiyete ve davranışın suç içerip içermemesine bağlı olarak ortaya çıktığı düşünülmektedir.

Literatürde parafilik ilginin varlığı, davranışın ortaya çıkması için bir ön koşul olarak kabul edilmektedir. Joyal ve meslektaşlarının (90) çalışmasında, dört farklı parafilik türünü deneyimlemiş olma ile parafilik deneyimleme arzusuna sahip olma arasındaki ilişki incelenmiş; teşhirciliği henüz deneyimlememiş ancak deneyimlemek isteyen katılımcı oranı %45,6 olarak saptanmıştır. Bu bulgu, bir deneyim yaşamak için öncelikle parafilik ilgiye sahip olmanın önemli olduğunu vurgulamaktadır. Benzer biçimde, Abel ve arkadaşları (34), teşhircilik ve gözetlemeciliğe yönelik cinsel fantezilerin, bu davranışlarda bulunma olasılığıyla güçlü biçimde ilişkili olduğunu bildirmiştir.

Bu bağlamda; bireylerin parafilik ilgilerini eyleme dökmesinde, benlik algısıyla uyumlu bilişsel ve duygusal tutumlara sahip olması etkili olabilir. Tutumun bileşenleri olan duygusal ve bilişsel süreçler birbiriyle tutarlı hale geldiğinde, bireyin davranışı şekillenmekte ve bu durum gerçekleştirilen eylemin birey tarafından bilişsel olarak meşrulaştırılmasına zemin hazırlamaktadır (91, 92). Dolayısıyla, parafilik ilginin eyleme dönüştürülmesinde, bireyin sahip olduğu ilgiye yönelik geliştirdiği 'kabul edilebilirlik' algısı, içsel çatışmayı minimize edip eylemin gerçekleştirilmesini kolaylaştırabilir. Nitekim Joyal ve Carpinter'in (89) çalışmasında parafilik ilgi ve deneyim arasındaki "aktif uyum" ele alınmış; aktif uyumu olmayan (yani parafilik ilgi duymayıp eyleme geçen) katılımcıların, aktif uyumu olanlara (ilgi duyup eyleme geçenlere) kıyasla daha düşük endeks puanlara sahip oldukları tespit edilmiştir.

Araştırmada saptanan ilgi-deneyim tutarlılığı, bireyin parafilik sahneleri beğenmesinde temel bir itici güç olsa da; bu bilişsel değerlendirmelerin sadece 'aktif uyum' ile sınırlı kalmadığı, çok boyutlu bir etkileşimin ürünü olduğu düşünülmektedir. Literatür, aktif uyum süreçlerinin cinsiyet bazlı bir seçicilik gösterdiğini; erkeklerde gözetlemecilik ve sürtünmecilik, kadınlarda ise mazoşizm ve sürtünmecilik gibi türlerin daha yüksek uyum oranlarına sahip olduğunu ortaya koymaktadır (89, 93). Bu durum, parafilik beğenin sadece kişisel bir tercihten ibaret olmadığını, aynı zamanda toplumsal cinsiyet rolleri ve sosyokültürel kodlar tarafından da filtrelendiğini kanıtlamaktadır.

Ayrıca parafilik ilgiler komorbidite sergileyebilir. Joyal ve Carpentier (86) tarafından yapılan geniş ölçekli çalışmada katılımcıların %46'sında en az bir, %34'ünde ise birden fazla parafilik ilgi saptanması; parafilik spektrumun ne denli geniş ve iç içe geçmiş bir yapıda olduğunu kanıtlamaktadır. Bu bağlamda, mevcut araştırmada marjinal cinsel ilgi ve deneyim bildiren katılımcıların tüm parafilik sahnelerini daha yüksek puanlarla beğenmiş olmaları; sadece tekil bir ilgiye değil, bu bireylerin atipik cinsel uyarılara karşı genel bir 'bilişsel açıklık' ve 'pozitif tutum' sergilemelerine bağlanabilir.

Buna ek olarak; atipik cinsel ilgi ve davranışların gelişiminde rol oynayan problematik pornografi kullanımı, hiperseksüellik, spesifik kişilik özellikleri ve erken dönem travmatik yaşantılar gibi değişkenler (1, 94), bireyin parafilik uyarılara yönelik 'kabul edilebilir bulma' eşliğini belirleyen diğer faktörler olarak değerlendirilebilir. Sonuç olarak; katılımcıların parafilik sahnelere verdiği yüksek beğenme ve kabul edilebilir bulma puanları; hem bireyin fantezi ve eylem dünyası arasındaki aktif uyumun hem de bu uyumu şekillendiren gelişimsel ve çevresel geçmişin bütüncül bir yansıması olarak yorumlanabilir.

Parafilik ilgi ve deneyim arasındaki ilişki değerlendirirken, özellikle cinsel fantezi ile cinsel ilginin karıştırılmaması gerekmektedir. Zira her cinsel fantezi mutlaka yerleşik bir parafilik arzuya işaret etmemektedir (90). Bu nedenle araştırmamızın yöntem bölümünde belirtildiği gibi bazı katılımcıların bildirdiği marjinal cinsel ilgi ve deneyimler (örneğin; grup seks, yaş farkına dayalı tercihler vb.), DSM-5 kriterleri çerçevesinde tanımlanan parafilik örüntüsüyle örtüşmediği için analiz dışı tutulmuştur. Bu ayrımın yapılması, araştırmada saptanmış olan 'marjinal cinsel ilgi/deneyim ile parafilik beğenme ve kabul edilebilir bulma arasındaki ilişki' bulgusunun, doğrudan parafilik spektrumu ile sınırlı olduğunu kanıtlamaktadır.

Mevcut araştırmada, suç geçmişine sahip olan ve fiziksel şiddet faili olan katılımcıların tüm parafilik sahnelerini daha yüksek düzeyde beğendikleri ve kabul edilebilir buldukları saptanmıştır. Mevcut bulguya göre, hipotez (H6) tamamen

desteklenmiştir. Alanyazın incelendiğinde, suç geçmişi veya fiziksel şiddet eğilimi bulunan bireylerde parafilik beğeni ve kabul edilebilir bulma düzeylerinin yüksek olmasının beklendiği bir sonuç olduğu görülmektedir.

Literatürde cinsel olmayan suçlar ile parafilik ilgiler arasındaki bu geçişkenlik, bireyin toplumsal normları esnetme kapasitesiyle açıklanmaktadır. Nitekim DeLisi ve arkadaşları (95), cinsel sadizm ile cinayet, saldırı, kaçırma ve trafik suçu arasında; Myers ve arkadaşları (98) bireysel suçlar ile fetişizm, transfetişizm, teşhircilik ve röntgencilik gibi çoklu parafilikler arasında anlamlı ilişkiler saptamıştır. Eher ve meslektaşları (97) ise 2001–2017 yılları arasında şiddet suçundan hüküm giymiş 1511 erkek üzerinde yaptıkları araştırmada, katılımcıların %4,4'ünde cinsel sadizm tanısı bulunduğunu bildirmiştir. Bu bulgular, mevcut araştırmada saptanan 'suç geçmişi olanların parafilik sahnelerini daha beğenilir ve kabul edilebilir bulması' sonucu ile paralellik göstermektedir.

Suç ve şiddet geçmişi olan bireylerde bu ilişkinin saptanması Reid'in (98) meşrulaştırıcı nedenler üretme süreciyle ilişkili olabilir (99). Toplumsal normlara aykırı davranan bireylerin genelleşmiş tutumu, parafilik senaryolarındaki sınır ihlali veya rıza dışılık unsurlarını zihinlerinde meşrulaştırarak negatif yargıları minimize etmiş olabilir. dolayısıyla bu bireylerin parafilik sahnelerine daha çok beğeni ve kabul edilebilirlik bildirmesi, esnek ahlaki muhakeme yapılarının cinsel alana yansıması olabilir.

Bununla birlikte, mevcut bulguların aksine, parafilik eğilimlerin—özellikle sadomazoşistik ilgi ve davranışların—her suç davranışını aynı motivasyonla öngörmediğini bildiren çalışmalar da bulunmaktadır (18). Harris ve arkadaşlarının (100) araştırmasında, tecavüz faillerinin şiddet veya yaralama içeren hikâyelerden ziyade rıza dışı davranışlara karşı uyarılma yaşadıkları, Seto ve arkadaşlarının (101) çalışmasında ise cinsel sadizme sahip bireylerin fiziksel şiddet ve yaralama içeren hikâyelere daha fazla uyarıldıkları bulunmuştur. Dolayısıyla, tecavüz faillerinin rıza dışı eylemlere ilgi duydukları, sadist bireylerin ise fiziksel şiddet ve yaralamaya yönelik ilgi gösterdikleri görülmektedir.

Ayrıca mevcut çalışmada, bireylerin geçmişte fiziksel şiddete maruz kalma durumuna göre parafilik türlerine verdikleri duygusal tepkiler incelenmiştir. Bulgular, fiziksel şiddete maruz kalma geçmişi ile çoğu parafilik türüne yönelik hissedilen duygular arasında istatistiksel olarak anlamlı bir farklılaşma olmadığını; ancak mazoşizm ve pedofiliye yönelik hissedilen duygular açısından istatistiksel olarak anlamlı bir farklılaşma bulunduğunu göstermektedir. Buna göre, geçmişte fiziksel şiddete maruz kalan bireylerin bu iki sahnede daha fazla negatif duygu hissettikleri veya daha az pozitif duygu bildirdikleri görülmüştür. Öte yandan, aynı

katılımcıların tüm parafili sahnelerini genel olarak daha yüksek puanlarla kabul edilebilir buldukları saptanmıştır. Bu bulgu, fiziksel şiddet maruziyetinin genel olarak parafili davranışlarını daha kabul edilebilir kılarken, pedofili ve mazoşizm gibi türlerde olumsuz duygular uyandırmasının dikkat çekici bir sonuç olduğunu göstermektedir. Mevcut bulgular, hipotezi (H7) kısmen desteklemektedir.

Alan yazında, atipik cinsel ilgi ve davranışlar ile travmatik yaşantılar arasındaki ilişkiyi inceleyen geniş bir literatür bulunmaktadır. Yapılan araştırmalar; erken dönemde maruz kalınan travmatik deneyimlerin, yetişkinlikteki atipik cinsel ilgi ve davranış gelişimini doğrudan etkilediğini vurgulamaktadır (1). Özellikle çocukluk çağında yaşanan cinsel ve duygusal istismarın; pedofili, sadizm ve mazoşizmin gelişiminde kritik bir rol oynadığı (102) ve yetişkinlik dönemindeki pedofilik ilginin en güçlü yordayıcılarından biri olduğu belirtilmiştir (103). Benzer şekilde; çocukluk dönemindeki duygusal istismar ve aile içi işlev bozuklukları; pedofili, teşhircilik ve diğer parafili türlerinin ortaya çıkmasında önemli birer risk faktörü olarak tanımlanırken (103), bu tür travmatik geçmişin cinsel olmayan objelere yönelik atipik uyarılmaların (fetişizm vb.) gelişimine de zemin hazırlayabildiği saptanmıştır (104).

Bununla birlikte, parafilik eğilimin yalnızca travmatik deneyimlerle açıklanamayacağı da vurgulanmaktadır. Araştırmalar, parafilin nörobiyolojik, kişilerarası ve bilişsel süreçlerin etkileşimiyle ortaya çıktığını göstermektedir (1). Cantor ve meslektaşları (105), özellikle pedofili gelişiminde genetik ve nörolojik etkenlerin önemli olduğunu; Longpre ve meslektaşları (106), aşırı amigdala aktivitesi ve zayıf prefrontal bölge işlevinin psikopati ve hiperseksüellikle bağlantılı olarak sadizmle ilişkili olabileceğini; Abrams ve meslektaşları (102) ise, çocukluk istismarının cinsiyetler üzerinde farklı etkiler yatabileceğini — kadınlarda mazoşizm, erkeklerde ise sadizme eğilimi arttırdığını — belirtmiştir.

Parafilin gelişiminde bireyin psikososyal geçmişi — özellikle erken dönem ihmal, istismar, tecavüz veya taciz yaşantıları — önemli bir rol oynamaktadır (1). Finkelhor ve Brown'a (107) göre; çocuklukta yaşanan cinsel istismar, bireyin benlik algısına entegre olarak olumsuz cinsel damgalara yol açar ve bu damga, istismardan öğrenilen cinsel duygu ve davranışların kompulsif biçimde tekrar edilmesine neden olur. Bu tekrarlar, bireyin hem istismarına hem de istismarı diğer ilişkilerine aşırı genelleyen davranış kalıplarına yol açabilir. Ayrıca çocuklukta fiziksel ya da duygusal istismara uğrayan bireylerin cinselliğe karşı tiksinti duyma, cinsel-sosyal geri çekilme ve cinsel düşünce veya duygulardan kaçınma eğilimleri gösterebildiği de bilinmektedir (107).

Mazoşizme ilişkin çalışmalarda da benzer psikodinamik açıklamalar yapılmaktadır. Mazoşistik eğilimlerin, bireyin kendini koruma ihtiyacı (108), yalnızlık ve acıdan kaçınma

arzusu (109), travmatik deneyimi yeniden canlandırma dürtüsü (110), acıyı zihinsel olarak anlamlandırma güçlüğü (111), teslim olma arzusunun sapkınlaşması (112) veya başarısız ayrılma-bireyleşme sürecinin sonucu (113) olabileceği belirtilmiştir. Ayrıca, mazoşist bireyler için sevginin ancak acı çekerek elde edilebileceği inancı (109) ve acı yoluyla sevgi kazanma düşüncesi (114) de bu davranış örüntüsünü pekiştirebilir.

Travma ve öğrenme kuramı açısından bakıldığında ise; geçmişte şiddete maruz kalmış bireylerin acı verici ilişki kalıplarına yönelmesinin, kendini koruma ve süreklilik sağlama çabasıyla ilişkili olabileceği öne sürülmektedir (115). Benzer mekanizma sadistik bireylerde de geçerlidir; travmanın yol açtığı olumsuz benlik imajına karşı, istismarcı kalıbın yeniden canlandırılması bir savunma biçimi olabilir (116). Ancak, her istismar mağdurunun parafilik bir ilgi geliştirdiğini söylemek mümkün değildir. Richters ve meslektaşları (117), geçmişte yaşanan istismarın BDSM ilgi ve davranışlarıyla ilişkili olmadığını saptamışlardır.

Tüm bu bulgular, mevcut araştırmanın sonuçlarını destekler niteliktedir. Mevcut araştırmanın en dikkat çekici sonucu; fiziksel şiddet geçmişi olan bireylerin parafili sahnelerini genel olarak kabul edilebilir bulmalarına rağmen, mazoşizm ve pedofili sahnelerinde yoğun negatif duygu bildirmeleridir. Bu paradoksal durum, travmanın bireyin bilişsel ve duygusal sistemleri üzerinde yarattığı farklılaşmış etkilerle açıklanabilir. Fiziksel şiddet geçmişi olan bireylerin parafili sahnelerini genel olarak daha kabul edilebilir bulmaları, travmatik yaşantıların norm dışı cinsel davranışlara karşı duyarsızlaşmaya yol açması veya sınır ihlallerine karşı tolerans artışı sağlanmasıyla ilgili olabilir. Buna karşın, söz konusu pedofili ve mazoşizm gibi belirli parafili türleri olduğunda negatif duyguların yoğunlaşması, travmanın yeniden etkinleşmesiyle tiksinti, öfke gibi duygusal tepkilere neden olabileceğini düşündürmektedir. Sonuç olarak; mevcut çalışmada saptanan bulgular, travmanın cinsel algı üzerindeki etkisinin doğrusal olmadığını; bilişsel düzeyde bir kabul yaratsa bile, duygusal düzeyde negatif duyguları tetikleyebildiğini ortaya koymaktadır. Bu durum, fiziksel şiddet mağduru bireylerin atipik cinselliğe yönelik tutumlarının, bir yandan normalleştirme diğer yandan ise travmatik hatırlatıcıdan kaçınma arasında gidip gelen çatışmalı bir yapı sergilediğini göstermektedir.

Mevcut çalışmada, bireylerin dürtüsellik düzeyleri ile çoğu parafili türüne yönelik hissedilen duygular arasında istatistiksel olarak anlamlı bir farklılaşma görülmemiş; ancak sadizme yönelik hissedilen duygular ile dürtüsellik arasında anlamlı bir farklılaşma saptanmıştır. Bu bulgu, kendini dürtüsel olarak tanımlayan bireylerin sadizm sahnesi karşısında daha fazla pozitif duygu hissettiklerini veya daha az negatif duygu bildirdiklerini göstermektedir. Ayrıca,

dürtüsel bireylerin tüm parafili sahnelerini genel olarak daha yüksek düzeyde kabul edilebilir buldukları, ancak beğenme düzeylerinde dürtüsel olmayan katılımcılardan anlamlı biçimde farklılaşmadıkları belirlenmiştir. Mevcut bulgulara göre, hipotez (H8) kısmen desteklenmektedir. Bu durum, dürtüsellüğün parafili sahnelerine yönelik bilişsel kabul düzeyini etkilediğini, ancak duygusal beğenme düzeyine belirgin bir etkisinin bulunmadığını düşündürmektedir.

Öz kontrol mekanizması, cinsel dürtülerin düzenlenmesi ve bastırılmasında temel bir role sahiptir. Dürtüsel bireylerin, düşünce veya arzularının etkisiyle anlık eyleme yönelme ve özdenetim mekanizmalarını devre dışı bırakma eğilimleri (21, 83), parafilik uyarılara yönelik geliştirilen bilişsel kabul düzeyinin açıklanmasında etkili olabileceği düşünülmektedir. Nitekim Molen ve arkadaşlarının (83) parafilik davranış gösteren ve göstermeyen bireyleri karşılaştırdıkları araştırmalarında, daha yüksek ahlaki kopukluk ve dürtüsellik ile daha düşük cinsel özdenetim düzeyinin damgalanmış parafililer (ör. pedofili) ve BDSM davranışlarıyla ilişkili olduğu saptanmıştır. Benzer biçimde, Leeman ve meslektaşları (118) da dürtüsellik ile riskli cinsel davranışlar arasındaki ilişkiyi incelemiş ve kendini dürtüsel olarak tanımlayan bireylerin atipik ya da mağduriyet içeren cinsel davranışlara daha yatkın olduklarını belirtmiştir. Ayrıca, pedofiliden hüküm giymiş erkeklerle hüküm giymemiş erkekler arasında dürtüsellik düzeyinin farklılaştığını gösteren araştırmalar da mevcuttur (119). Alanyazındaki bulgularla beraber mevcut araştırmada saptanmış olan «kabul edilebilir bulma» durumu, dürtüsel bireylerin normatif sınırları ihlal etmeye yönelik genel bir bilişsel yatkınlığa sahip olduklarını ve parafilik temaları birer risk olarak değil, onaylanabilir birer alternatif olarak kodladıklarını düşündürmektedir. Dürtüsellüğün özellikle sadizme yönelik pozitif duyguları anlamlı biçimde yordaması, bu parafili türünün doğasıyla ilişkili olabilir. Sadizm sahnesi karşısında hissedilen bu pozitif duygulanım; dürtüsellüğün temel bileşeni olan anlık uyarılma ihtiyacı ve agresyonu denetleyememe durumunun, sadizmin barındırdığı güç-kontrol temalarıyla birleşmesinden kaynaklanıyor olabilir.

Buna karşın, alanyazında dürtüsellüğün doğrudan ilişkili olmadığını gösteren sonuçlar da bulunmaktadır. Lassche ve meslektaşlarının (120) çalışmasında dürtüsellik bir aracı değişken olarak incelenmiş ve psikopatik özellikler ile parafilik davranışlar arasındaki ilişkide doğrudan etkili olmadığı belirlenmiştir. Araştırmacılar, dürtüsellüğün bu ilişkilerde etkisiz kalmasını bazı parafilik davranışlarda planlama becerisi gereksinimi ile açıklamaktadırlar (121). Benzer şekilde, Dir ve meslektaşları (122), dürtüsellüğün riskli cinsel davranışlar üzerindeki etkisini incelemiş; dürtüsellüğün ergenlik dönemindeki riskli cinsel davranışlar üzerinde etkisi olduğunu, ancak bu ilişkide cinsiyetin aracı değişken olduğunu

belirtmişlerdir. Diğer yandan, Lampanzer ve meslektaşları (119) dürtüsellik ile hiperseksüellik arasındaki ilişkiye yönelik yapmış oldukları araştırmada, tedavi sürecinde bireylerin hiperseksüellik düzeyinin azaldığını ancak dürtüsellik düzeyinde bir değişim olmadığını saptamışlardır. Bu durum, hiperseksüelliği yüksek grup için dürtüsellüğün öne çıkan bir sorun olmadığını düşündürmektedir.

Sonuç olarak, mevcut araştırmanın bulguları kısmen desteklenmektedir. Dürtüsel bireylerde sadizme yönelik pozitif duyguların artması ve parafilileri daha kabul edilebilir bulma eğilimi, öz kontrol mekanizmasındaki yetersizlikle açıklanabilir.

## SONUÇ

Mevcut çalışma, bireylerin parafilie yönelik duygusal ve bilişsel yaklaşımlarını, kişilik organizasyonları ve suça yönelik tutumlarıyla ilişkilendirerek alanyazında sınırlı olarak ele alınan bir konuya temas etmektedir. Özellikle Türkiye bağlamında parafililere yönelik toplumsal önyargıların ve damgalayıcı tutumların güçlü olması, bu alandaki araştırmaların sınırlı kalmasına yol açmakta ve literatürde önemli bir boşluk yaratmaktadır. Bu bağlamda, mevcut araştırma parafilieyi akademik bir çerçevede ele alarak konunun bilimsel zeminde tartışılmasına katkı sağlamaktadır.

Parafili kavramı, sıklıkla «parafili bozuklukları» ile karıştırılmakta ve çoğu zaman tıbbi ya da suç davranışıyla eşdeğer görülmektedir. Bu durum, cinsellik ve suçun kesişiminde yer alan olguların yalnızca cezai veya tıbbi açılarla değerlendirilmesine yol açmaktadır. Bu araştırma, parafilieyi patolojik yönelim ile suç davranışı arasındaki sınırdan ele alarak «suç mu, yoksa ruhsal bir belirti mi?» betimsel bir zemin kazandırmayı amaçlamıştır. Bulgular çalışmanın sınırlılıkları nedeniyle nihai bir sonuç ortaya koymak yerine parafili türlerinin farklı değişkenler ile ilişkisini ortaya koymaktadır. Bu durum, parafilieyi tekil bir tanım altında ele almaktan ziyade, davranışın gerisindeki psikolojik motivasyonun önemini vurgulamaktadır.

Mevcut literatürdeki çalışmaların büyük bir bölümü, psikiyatrik tanı almış bireyler veya suç geçmişi bulunan örneklemeler üzerinde yoğunlaşmaktadır. Bu durum, parafilik ilgi ve deneyimlerin genel popülasyondaki dağılımını ve bu eğilimlerle ilişkili psikolojik değişkenleri anlamayı güçleştirmektedir. Bu bağlamda, mevcut çalışmanın genel popülasyondan oluşan bir örneklem üzerinde yürütülmüş olması, klinik ya da adli örneklem dışı incelemelerin önemini vurgulamaktadır. Literatürde yer alan çalışmaların büyük bir kısmı sadece saldırgan itkililerdeki aşırılık ve sapmalar ile suç davranışı arasındaki ilişkiye odaklanırken; bu araştırma, cinsel itkililerdeki aşırılık ve sapmaların suça yönelik tutumlara yön veren niteliklerine ışık tutmaya çalışmıştır.

Elde edilen bulgular; atipik cinsel ilgilere yönelik değerlendirmelerde kişilik organizasyonlarının, cinsel heyecan aramanın ve suça yönelik tutumların önemini görünür kılmaktadır. Bu sayede, parafili eğilimlerinin yalnızca birer klinik tanı ya da cezai bir suç unsuru olarak değil, önleyici ruh sağlığı politikalarıyla da ele alınması gerektiğini göstermektedir. Bu noktada, erken dönemde uygulanacak olan psiko-eğitsel müdahalelerin ve toplumsal farkındalık çalışmalarının önemini vurgulayarak bireylerin destek sistemine erişiminin kolaylaştırılacağı öngörülmektedir.

İlerleyen araştırmalarda öz-bildirim ötesine geçilerek mikro ifade analizi, kalp atım hızı ölçümü veya beyin görüntüleme teknikleri gibi fizyolojik ve objektif ölçümlerle desteklenen çok boyutlu yaklaşımlar kullanılması, parafiliye verilen tepkilerin daha bütüncül biçimde anlaşılmasını sağlayabilir. Ayrıca, nitel yöntemlerin (örneğin derinlemesine görüşmeler) dahil edildiği karma model tasarımları, çevrimiçi veri toplama süreçlerinde ortaya çıkabilecek yanlışlıkları azaltabilir.

Bu doğrultuda, cinsellik, suç ve ruhsal sağlık arasındaki sınırların daha iyi anlaşılması; yalnızca tedavi edici değil, önleyici politikaların geliştirilmesine de katkı sağlayacaktır. Araştırma, parafiliye psikolojik, toplumsal ve suç boyutlarıyla bir bütün olarak ele alıp önleyici ve sağaltıcı ruh sağlığı politikalarının geliştirilmesi yönünde bir temel oluşturmayı amaçlamıştır.

### Çalışmanın Kısıtlılıkları

Araştırmanın üniversite laboratuvarında yüz yüze yürütülmesi, katılımcı bulma sürecini zorlaştıran başlıca etmenlerden biridir. Katılımcı çeşitliliğini artırmak amacıyla çevrimiçi düzenlemeler yapılmış olsa da, konu içeriğinin cinsel sapkınlıklar olması nedeniyle bazı katılımcıların çalışmadan çekilmesi söz konusu olmuştur.

Araştırmada öz bildirim temelli ölçümler kullanılmıştır. Veri toplama yönteminin öz bildirim dayalı olması, katılımcıların yanıtlarında sosyal istenirlik eğilimlerinin etkisini arttırmış olabilir. Bu durum, bireylerin gerçek duygu ve tutumlarını normatif değerlere göre yansıtması potansiyelini taşımaktadır. Ayrıca, çalışmaya çevrimiçi katılım sağlayan bireylerin, sahneleri izledikleri ortamda dışsal uyarıların kontrol edemedikleri için, dikkat ve odaklanma düzeyleri etkilenmiş olabilir. Laboratuvar ortamındaki standardize kontrolünün tüm örneklemde sağlanmaması araştırmanın kısıtlılıklarındandır.

Etik gerekçeler gözetilerek, parafili davranışlarını doğrudan temsil eden görüntüler yerine bu davranışları metaforik biçimde yansıtan film sahnelerinin kullanılması, sahnelerin bazı katılımcılar tarafından yeterince açıklayıcı bulunmamasına yol açmış olabilir. Bu durum, özellikle sahnelerdeki eylemlerin sembolik düzeyde kalması nedeniyle duygusal uyarılmanın eşik altına kalmasına neden olmuş olabilir.

Araştırmanın kesitsel desende yürütülmüş olması, değişkenler arasında neden-sonuç ilişkisi kurulmasına engeldir. Söz konusu ilişkiler yordayıcı nitelikte olsa da parafilik ilgilerin gelişimini ve değişkenlerin etkisiyle nasıl evrildiğini anlamak adına boylamsal çalışmalara ihtiyaç duyulmaktadır. Ayrıca, araştırmada ele alınan değişkenler dışında katılımcıların cinsel eğitim geçmişi, pornografi kullanımı, ahlaki tutumları gibi çeşitli karıştırıcı değişkenlerin analize dahil edilmemesi, parafili değerlendirmelerinde etkili olan diğer olası kaynakları kapsam dışında bırakılmasına yol açmış olabilir.

Araştırma 114 katılımcı ile yürütülmüştür; dolayısıyla bulguların genel popülasyona genellenebilirliği sınırlıdır. Gelecek çalışmalarda daha geniş ve farklı sosyokültürel gruplarla yapılacak olan tekrar çalışmaları, sonuçların geçerliliğini test etmek için önemlidir.

## BİLDİRİMLER

### Değerlendirme

Dahili çift kör danışmanlık

### Çıkar Çatışması

Yazarlar bu makale ile ilgili herhangi bir çıkar çatışması bildirmemişlerdir.

### Finansal Destek

Yazarlar bu makale ile ilgili herhangi bir malî destek kullanımı bildirmemişlerdir.

### Etik Beyan

Bu çalışma için İstanbul Ticaret Üniversitesi Lisansüstü Eğitim Enstitüsü Etik Kurulundan 10/04/2025 tarih ve E-65836846-044-349799 sayılı yazı ile etik izin alınmış olup Helsinki Bildirgesi kriterleri göz önünde bulundurulmuştur.

### Yazarlık Katkısı

Fikir: ZBA,DD, Tasarım: ZBA,DD, Gözetim: DD, Veri toplama ve işleme: ZBA, Analiz ve yorumlama: ZBA,DD, Literatür tarama: ZBA, Yazma: ZBA, Eleştirel inceleme: DD

## KAYNAKLAR

1. World Health Organization. International classification of diseases for mortality and morbidity statistics. 11th ed. Geneva: World Health Organization; 2018.
2. Joyal CC. Controversies in the definition of paraphilia. The Journal of Sexual Medicine. 2018;15(10):13781380. <https://doi.org/10.1016/j.jsxm.2018.08.005>
3. American Psychological Association. Amerikan Psikoloji Derneği yayın kılavuzu. 6. baskı. Hovardaoğlu N, Varol S, editör. Ankara: Türk Psikologlar Derneği Yayınları; 2013.
4. Duman N. Parafililer ve DSM'lerdeki seyri. OPUS Uluslararası Toplum Araştırmaları Dergisi. 2018; 9(16): 1285-1306. doi: 10.26466/opus.481118
5. World Health Organization. International classification of diseases for mortality and morbidity statistics. 11th ed. Geneva: World Health Organization; 2018.

6. Seto MC, Lalumière ML. What is so special about male adolescent sexual offending? A review and test of explanations through meta-analysis. *Psychological Bulletin*. 2010;136(4):526575. <https://doi.org/10.1037/a0019700>
7. Fisher DD, Beech AR. Adult male sexual offenders. In: Kemshall H, Mclvor G, editors. *Research highlights in social work: Sex offenders: Managing the risk*. London: Jessica Kingsley Publications; 2004. p. 2548.
8. Beech AR, Harkins L. DSMIV paraphilia: descriptions, demographics and treatment interventions. *Aggression and Violent Behavior*. 2012;17(6):527539. <https://doi.org/10.1016/j.avb.2012.07.008>
9. Miletski H. Bestiality and zoophilia: An exploratory study. *Scandinavian Journal of Sexology*. 2009;3:149–150. <https://doi.org/10.1037/e512662013-054>
10. Kafka MP. The DSM diagnostic criteria for paraphilia not otherwise specified. *Archives of Sexual Behavior*. 2010a;39(2):373–376. <https://doi.org/10.1007/s10508-009-9552-0>
11. Kalichman SC, Johnson JR, Adair V, Rompa D, Multhauf K, Kelly JA. Sexual sensation seeking: Scale development and predicting AIDS-risk behavior among homosexually active men. *Journal of Personality Assessment*. 1994;62(3):385397. [https://doi.org/10.1207/s15327752jpa6203\\_1](https://doi.org/10.1207/s15327752jpa6203_1)
12. Zuckerman M. *Behavioral expressions and biosocial bases of sensation seeking*. Cambridge: Cambridge University Press; 1994.
13. Carstens P, Stevens P. Paraphilia and sex offending — A South African criminal law perspective. *International Journal of Law and Psychiatry*. 2016;47:93-107. <http://dx.doi.org/10.1016/j.ijlp.2016.02.043>
14. Kafka MP. The paraphilia-related disorders: A proposal for a unified classification of nonparaphilic hypersexuality disorders. *Sexual Addiction & Compulsivity*. 2001; 8: 227-239. doi: 10.1080/107201601753459937
15. Kafka MP, Hennen J. Hypersexual desire in males: Are males with paraphilias different from males with paraphilia-related disorders? *Sexual Abuse: A Journal of Research and Treatment*. 2003; 15: 307-321. doi: 10.1023/A:1025000227956
16. Långström N, Seto MC. Exhibitionistic and voyeuristic behavior in a Swedish national population survey. *Archives of sexual behavior*. 2006; 35(4): 427–435. doi: 10.1007/s10508-006-9042-6
17. Kafka MP. Paraphilia-related disorders—Common, neglected, and misunderstood. *Harvard Review of Psychiatry*. 1994; 2: 39-40.
18. Martin SM, Smith F, Quirk SW. Discriminating coercive from sadomasochistic sexuality. *Archives of Sexual Behavior*. 2016;45:11731183. <https://doi.org/10.1007/s10508-015-0595-0>
19. Zuckerman M. *Heyecan arayışı ve riskli davranış*. Washington DC: Amerikan Psikoloji Derneği; 2007. doi: 10.1037/11555-000
20. Kalichman SC, Rompa D. Sexual Sensation Seeking and Sexual Compulsivity Scales: Reliability, Validity, and Predicting HIV Risk Behavior. *Journal of Personality Assessment*. 1995; 65(3): 586–601.
21. Taktak Ş, Karakuş M, Kaplan A, Eke SM. Shoe fetishism and kleptomania comorbidity: A case report. *European Journal of Pharmaceutical and Medical Research*. 2015;2(2):1419.
22. Ertekin H, Özayhan HY, Eren I, Ertekin YH. Fetishism and voyeurism comorbidity: A case report. *Türkiye Aile Hekimliği Dergisi*. 2013;17(2):7072. <https://doi.org/10.2399/tahd.13.39974>
23. Kernberg OF, Caligor E. A psychoanalytic theory of personality disorders. *Major theories of personality disorder*. 2. baskı. Lenzenweger MF, Clarkin JF, editörler. New York: The Guilford Press; 2005. s. 114-156.
24. Stern BL, Caligor E, Clarkin JF, Critchfield KL, Horz S, MacCormack V, Kernberg OF. Structured interview of personality organization (STIPO): Preliminary psychometrics in a clinical sample. *Journal of Personality Assessment*. 2010;92(1):35-44. <https://doi.org/10.1080/00223890903379308>
25. Kernberg OF. *Aggressivity, narcissism, and selfdestructiveness in the psychotherapeutic relationship: New developments in the psychopathology and psychotherapy of severe personality disorders*. New Haven: Yale University Press; 2004.
26. Clarkin JF, Yeomans FE, Kernberg OF. *Borderline kişiliğin psikoterapisi: Nesne ilişkilerine odaklanmak*. 1. baskı. Özakkaş T, editör. İstanbul: Psikoterapi Enstitüsü; 2012.
27. Barreto JF, Matias M, Carvalho HM, Matos PM. Uncovering personality structure with the Inventory of Personality Organization: An exploration of factor structure with a Portuguese sample. *European Review of Applied Psychology*. 2017;67(5):247257. <https://doi.org/10.1016/j.erap.2017.08.001>
28. Kernberg OF. *Borderline conditions and pathological narcissism*. New York: Aronson; 1975.
29. Perry GP, Orchard J. *Assessment and treatment of adolescent sex offenders*. 1. baskı. New York: Sage Publications; 1992.
30. Seligman L, Hardenburg SA. Assessment and treatment of paraphilias. *Journal of Counseling & Development*. 2000; 78(1): 107–113. doi: 10.1002/j.1556-6676.2000.tb02567.x
31. LodiSmith J, Shepard K, Wagner S. Personality and sexually deviant behavior. *Personality and Individual Differences*. 2014;70:39–44. <https://doi.org/10.1016/j.paid.2014.06.012>

32. Watts AL, Nagel MG, Lutzman RD, Lilienfeld SO. Personality disorder features and paraphilic interests among undergraduates: Differential relations and potential antecedents. *Journal of Personality Disorders*. 2019;33(1):2248. [https://doi.org/10.1521/pedi\\_2017\\_31\\_327](https://doi.org/10.1521/pedi_2017_31_327)
33. Carabellese F, Maniglio R, Greco O, Catanesi R. The role of fantasy in a serial sexual offender: A brief review of the literature and a case report. *Journal of Forensic Sciences*. 2011;56(1):256–260. <https://doi.org/10.1111/j.1556-4029.2010.01536.x>
34. Abel GG, Becker JV, Cunningham-Rathner J, Mittelman M, Rouleau JL. Multiple paraphilic diagnoses among sex offenders. *Bulletin of the American Academy of Psychiatry and the Law*. 1988;16(2):153168.
35. Quinsey VL, Skilling TA, Lalumiere ML, Craig WM. *Juvenile delinquency: Understanding the origins of individual differences*. 1st ed. Washington, DC: American Psychological Association; 2004.
36. Dunsieath NW, Nelson EB, Brusman-Lovins LA, Holcomb JL, Beckman D, Welge JA, et al. Psychiatric and legal features of 113 men convicted of sexual offenses. *The Journal of Clinical Psychiatry*. 2004;65(3):293-300. <https://doi.org/10.4088/jcp.v65n0302>
37. Hare RD. *The Hare Psychopathy Checklist—Revised*. 2nd ed. Toronto, ON: Multi-Health Systems; 2003.
38. Hill A, Habermann N, Berner W, Briken P. Sexual sadism and sadistic personality disorder in sexual homicide. *Journal of Personality Disorders*. 2006;20(6):671684. <https://doi.org/10.1521/pedi.2006.20.6.671>
39. Hanson RK, Morton-Bourgon K. *Predictors of sexual recidivism: An updated metaanalysis*. Ottawa: Public Safety and Emergency Preparedness Canada; 2004.
40. Woodworth M, Freimuth T, Hutton EL, Carpenter T, Agar AD, Logan M. High-risk sexual offenders: An examination of sexual fantasy, sexual paraphilia, psychopathy, and offence characteristics. *International Journal of Law and Psychiatry*. 2013;36(2):144-156. <http://dx.doi.org/10.1016/j.ijlp.2013.01.007>
41. Boduszek D, Hyland P. The theoretical model of criminal social identity: Psycho-Social Perspective. *International Journal of Criminology and Sociological Theory*. 2011; 4: 604-615.
42. Oğuz Demiral N. Kişilik bozukluğu kriterleri ile suça yönelik tutumlar arasında öfke ve duygu düzenleme güçlüklerinin aracı rolü. Yüksek lisans tezi. İstanbul: İstanbul Rumeli Üniversitesi Lisansüstü Eğitim Enstitüsü; 2022.
43. Yakeley J, Rost F, Wood H, Abid S. Paraphilias, problematic sexual behaviours and personality disorder—To what extent are they linked?. *Personality and Mental Health*. 2024;19(1):1650. <https://doi.org/10.1002/pmh.1650>
44. Joyal CC, Cossette A, Lapierre V. What exactly is an unusual sexual fantasy? *The Journal of Sexual Medicine*. 2015;12(2):328340. <https://doi.org/10.1111/jsm.12734>
45. Cohen J. *Statistical power analysis for the behavioral sciences*. 2nd ed. Hillsdale, NJ: Erlbaum; 1988
46. Shaughnessy JJ, Zechmeister EB, Shaughnessy JS. *Psikolojide araştırma yöntemleri*. 10. baskıdan çeviri. Göz İ, editör. Can H, Göz İ, çevirenler. Ankara: Nobel Akademik Yayıncılık; 2021.
47. Kıyılıoğlu L. Cinsel Heyecan Arama Ölçeği (CHAÖ): Türkçeye uyarlama, geçerlik ve güvenilirlik çalışması. *Ankara Sağlık Bilimleri Dergisi*. 2013;2(1):41–54. [https://doi.org/10.1501/asbd\\_0000000041](https://doi.org/10.1501/asbd_0000000041)
48. Kernberg OF, Clarkin CF. *The Inventory of Personality Organization*. White Plains, NY: The New York Hospital-Cornell Medical Center; 1995.
49. Ceran Yıldırım GG, Yüksel S. Kişilik Organizasyonları Envanteri'nin Türkçe uyarlaması: Geçerlik ve güvenilirlik çalışması. *Ulakbilge*. 2021;56(9):1–19. <https://doi.org/10.7816/ulakbilge-09-56-01>
50. Mills JF, Kroner DG, Forth AE. Measures of Criminal Attitudes and Associates (MCAA): Development, factor structure, reliability, and validity. *Assessment*. 2002;9(3):240–253. <https://doi.org/10.1177/1073191102009003003>
51. Nergiz H, Işıklı S. Suça Yönelik Tutumlar ve İlişkiler Ölçeği Türkçe Formu'nun geçerlik ve güvenilirlik çalışması. *Türk Psikiyatri Dergisi*. 2021;32(2):118128. <https://doi.org/10.5080/u23316>
52. Can A. *SPSS ile bilimsel araştırma sürecinde nicel veri analizi*. 8. baskı. Ankara: Pegem Akademi; 2019.
53. Gouvernet B, Guénolé N, Rebelo T, Combaluzier S. Defensive styles and sexual motives. *Sexologies*. 2020;29(4):93102. <https://doi.org/10.1016/j.sexol.2020.08.004>
54. Di Giuseppe M, Perry JC. The hierarchy of defense mechanisms: Assessing defensive functioning with the Defense Mechanisms Rating Scales QSort. *Frontiers in Psychology*. 2021;12:718440. <https://doi.org/10.3389/fpsyg.2021.718440>
55. Schippers EE, Smid WJ, Huckelba AL, Hoogsteder LM, Beekman AT, Smit J. Exploratory factor analysis of unusual sexual interests. *The Journal of Sexual Medicine*. 2021;18(9):16151631. <https://doi.org/10.1016/j.jsxm.2021.07.002>
56. Allen JG, Stein H, Fonagy P, Fultz J, Target M. Rethinking adult attachment: A study of expert consensus. *Bulletin of the Menninger Clinic*. 2005;69(1):5980. <https://doi.org/10.1521/bumc.69.1.59.62266>
57. Li S. The psychology of kink: A cross-sectional survey investigating the association between adult attachment style and BDSM-related identity choice in China. *Archives of Sexual Behavior*. 2024;53:2269–2276. <https://doi.org/10.1007/s10508-024-02829-1>

58. Schori A, Jackowski C, Schön CA. How safe is BDSM? A literature review on fatal outcome in BDSM play. *International Journal of Legal Medicine*. 2022;136:287295. <https://doi.org/10.1007/s00414-021-02674-0>
59. Frenken J, Gijs L, van Beek D. Sexual offender research and treatment in the Netherlands. *Journal of Interpersonal Violence*. 1999;14(4):347364. <https://doi.org/10.1177/088626099014004001>
60. Pfafflin F. Issues, incidence, and treatment of sexual offenders in Germany. *Journal of Interpersonal Violence*. 1999;14(6):600618. <https://doi.org/10.1177/088626099014004002>
61. Gottfredson MR, Hirschi T. *A general theory of crime*. 1st ed. Stanford, CA: Stanford University Press; 1990.
62. Seto MC, Lalumiere ML. Psychopathy and sexual aggression. In: Gacono CG, editor. *The clinical and forensic assessment of psychopathy: A practitioner's guide*. 1st ed. Mahwah, NJ: Erlbaum; 2000. p. 333350.
63. Holoyda B, Gosal R, Welch KM. Bestiality among sexually violent predators. *The Journal of the American Academy of Psychiatry and the Law*. 2020;48(3):358-364. <https://doi.org/10.29158/JAAPL.003941-20>
64. Miller KS, Knutson JF. Reports of severe physical punishment and exposure to animal cruelty by inmates convicted of felonies and by university students. *Child Abuse & Neglect*. 1997;21(1):59–82. [https://doi.org/10.1016/S0145-2134\(96\)00131-7](https://doi.org/10.1016/S0145-2134(96)00131-7)
65. O'Connell D, Marcus DK. A meta-analysis of the association between psychopathy and sadism in forensic samples. *Aggression and Violent Behavior*. 2019;46:109115. <https://doi.org/10.1016/j.avb.2019.02.013>
66. Seto MC. The motivation-facilitation model of sexual offending. *Sexual Abuse*. 2019;31(1):324. <https://doi.org/10.1177/1079063217720919>
67. Fisher D, Howells K. Social relationships in sexual offenders. *Sexual and Marital Therapy*. 1993;8(2):123136. <https://doi.org/10.1080/02674659308408188>
68. Pham AT, Nunes KL, Maimone S, Jung S. Childhood sexual victimization, pedophilic interest, and antisocial orientation. *Sexual Offending: Theory, Research, and Prevention*. 2022;17:e5425. <https://doi.org/10.5964/sotrap.5425>
69. Marshall WL, Moulden H. Hostility toward women and victim empathy in rapists. *Sexual Abuse: A Journal of Research and Treatment*. 2001;13(3):249–255. <https://doi.org/10.1177/107906320101300403>
70. Hebert A, Weaver A. An examination of personality characteristics associated with BDSM orientations. *Canadian Journal of Human Sexuality*. 2014;23(2):106-115. <https://doi.org/10.3138/cjhs.2467>
71. Eastvold A, Suchy Y, Strassberg D. Executive function profiles of pedophilic and nonpedophilic child molesters. *Journal of the International Neuropsychological Society*. 2011;17(2):295307. <https://doi.org/10.1017/S1355617710001669>
72. Fast ED. Pedophilia and sexual offending against children: Theory, assessment and intervention by Michael C. Seto. *Children and Youth Services Review*. 2010;32(2):306307. <https://doi.org/10.1016/j.childyouth.2009.08.020>
73. Rosman JP, Resnick PJ. Sexual attraction to corpses: A psychiatric review of necrophilia. *Bulletin of the American Academy of Psychiatry and the Law*. 1989;17(2):153163.
74. Kafka MP. Hypersexual disorder: A proposed diagnosis for DSMV. *Archives of Sexual Behavior*. 2010b;39:377–400. <https://doi.org/10.1007/s10508-009-9574-7>
75. Zuckerman M. *Behavioral expression and biosocial bases of sensation seeking*. New York: Cambridge University Press; 1994.
76. Maimone S, Curry S, Watts S, Chivers ML, Dawson SJ, Seto MC. Sexual excitation and inhibition moderate the strength of concordance between paraphilic interests and behaviors. *The Journal of Sex Research*. 2024;34(2):270–281. <https://doi.org/10.1080/00224499.2024.2435019>
77. Ronowska KK, Morys JM. Correlation between BDSM and sensationseeking in the Polish BDSM community. *Journal of Sexual and Mental Health*. 2025;23:17–24. <https://doi.org/10.5603/jsmh.104852>
78. Smith BD, Perlstein WM, Davidson RA, Michael K. Sensation seeking: Differential effects of relevant, novel stimulation on electrodermal activity. *Personality and Individual Differences*. 1986;7(4):445452. [https://doi.org/10.1016/0191-8869\(86\)90122-4](https://doi.org/10.1016/0191-8869(86)90122-4)
79. Smith BD, Davidson RA, Smith DL, Goldstein H, Perlstein W. Sensation seeking and arousal: Effects of strong stimulation on electrodermal activation and memory task performance. *Personality and Individual Differences*. 1989;10(6):671679. [https://doi.org/10.1016/0191-8869\(89\)90226-2](https://doi.org/10.1016/0191-8869(89)90226-2)
80. Seto MC, Kingston DA, Bourget D. Assessment of the paraphilias. *Psychiatric Clinics of North America*. 2014;37(2):149–161. <https://doi.org/10.1016/j.psc.2014.03.001>
81. Langström N, Hanson KR. High rates of sexual behaviour in the general population: Correlates and predictors. *Archives of Sexual Behavior*. 2006;35:3752. <https://doi.org/10.1007/s10508-006-8993-y>
82. Bancroft J, Janssen E, Carnes L, Goodrich D, Strong D. Sexual activity and risk taking in young heterosexual men: The relevance of sexual arousability, mood, and sensation seeking. *The Journal of Sex Research*. 2004;41(2):181-192. <https://doi.org/10.1080/00224490409552226>

83. Molen LV, Ronis ST, Benoit AA. Paraphilic interests versus behaviors: Factors that distinguish individuals who act on paraphilic interests from individuals who refrain. *Sex Abuse*. 2022;35(4):403427. <https://doi.org/10.1177/10790632221108949>
84. Brown A, Barker E, Rahman Q. Psychological and developmental correlates of paraphilic and normophilic sexual interests. *Sexual Abuse*. 2023;35(4):428464. <https://doi.org/10.1177/10790632221120013>
85. Ahlers CJ, Schaefer GA, Mundt IA, Roll S, Englert H, Willich SN, Beier KM. How unusual are the contents of paraphilias? Paraphilia-associated sexual arousal patterns in a community-based sample of men. *The Journal of Sexual Medicine*. 2011;8(5):1362–1370. <https://doi.org/10.1111/j.1743-6109.2009.01597.x>
86. Joyal CC, Carpentier J. The prevalence of paraphilic interests and behaviors in the general population: A provincial survey. *The Journal of Sex Research*. 2017;54(2):161171. <https://doi.org/10.1080/00224499.2016.1139034>
87. Bartova K, Androvicova R, Krejcova L, Weiss P, Klapilova K. The prevalence of paraphilic interests in the Czech population: Preference, arousal, the use of pornography, fantasy, and behavior. *Journal of Sex Research*. 2020;58(1)8696. <https://doi.org/10.1080/00224499.2019.1707468>
88. Giner Sorolla R, Russell PS. Anger, disgust and sexual crimes. In: Hörvath MA, Brown JM, editors. *Rape: challenging contemporary thinking*. London: Willan Publishing; 2009. p. 4673.
89. Joyal CC, Carpentier J. Concordance and discordance between paraphilic interests and behaviors: A followup study. *Journal of Sex Research*. 2022;59(3):385390. <https://doi.org/10.1080/00224499.2021.1986801>
90. Joyal CC, Carpentier J, Martin C. Discriminant factors for adolescent sexual offending: On the usefulness of considering both victim age and sibling incest. *Child Abuse & Neglect*. 2016;54:10–22. <https://doi.org/10.1016/j.chiabu.2016.01.006>
91. Çöllü EF, Öztürk YE. Örgütlerde inançlar-tutumlar, tutumların ölçüm yöntemleri ve uygulama örnekleri: Bu yöntemlerin değerlendirilmesi. *Selçuk Üniversitesi Sosyal Bilimler Meslek Yüksekokulu Dergisi*. 2014; 9(1-2): 373-404.
92. Odabaşı Y, Barış G. *Tüketici davranışı*. İstanbul: MediaCat Kitapları; 2007.
93. Seto MC, Curry S, Dawson SJ, Bradford JM W, Chivers ML. Concordance of paraphilic interests and behaviors. *The Journal of Sex Research*. 2021;58(4):424-437. <https://doi.org/10.1080/00224499.2020.1830018>
94. Stefanska E, Longpre N, Rogerson H. The relationship between atypical sexual fantasies and behaviour, and pornography consumption. *International Journal of Offender Therapy and Comparative Criminology*. 2022;68(9):915935. <https://doi.org/10.1177/0306624X221086569>
95. DeLisi M, Drury A, Elbert M, Tahja K, Caropreso D, Heinrichs T. Sexual sadism and criminal versatility: Does sexual sadism spillover into nonsexual crimes? *J Aggress Confl Peace Res*. 2017;9(1):212. <https://doi.org/10.1108/JACPR-05-2016-0229>
96. Myers WC, Bukhanovskiy A, Justen E, Morton RJ, Tilley J, Adams K, et al. The relationship between serial sexual murder and autoerotic asphyxiation. *Forensic Science International*. 2008;176(2-3):187–195. <https://doi.org/10.1016/j.forsciint.2007.09.005>
97. Quinsey VL, Harris GT, Rice ME, Cormier C. *Violent offenders: Appraising and managing risk*. 2nd ed. Washington, DC: American Psychological Association; 2006.
98. Reid ST. *Crime and criminology*. 11. baskı. Boston: McGraw Hill; 2006.
99. Gökulu G. Suç kuramları: Biyolojik ve psikolojik yaklaşımlar: Eleştirel bir değerlendirme. *Turkish Studies – Social Sciences*. 2019; 14(4): 1471–1488. doi: 10.29228/TurkishStudies.23004
100. Harris GT, Lalumiere ML, Seto MC, Rice ME, Chaplin TC. Explaining the erectile responses of rapists to rape stories: The contribution of sexual activity, non-consent, and violence with injury. *Archives of Sexual Behavior*. 2012;41:221–229. <https://doi.org/10.1007/s10508-012-9940-8>
101. Seto MC, Lalumière ML, Harris GT, Chivers ML. The sexual responses of sexual sadists. *Journal of Abnormal Psychology*. 2012;121(3):739753. <https://doi.org/10.1037/a0028714>
102. Abrams M, Chronos A, Grdinic MM. Childhood abuse and sadomasochism: New insights. *Sexologies*. 2022;31(3):240259. <https://doi.org/10.1016/j.sexol.2021.10.004>
103. Lee JKP, Jackson HJ, Pattison P, Ward T. Developmental risk factors for sexual offending. *Child Abuse & Neglect*. 2002;26(1):7392. [https://doi.org/10.1016/S0145-2134\(01\)00304-0](https://doi.org/10.1016/S0145-2134(01)00304-0)
104. Walters GD. The paraphilias: A dialectically informed review of etiology, development, and process. *Sexual Addiction & Compulsivity: The Journal of Treatment and Prevention*. 1997;4(3):221–243. <https://doi.org/10.1080/10720169708404229>
105. Cantor JM, Blanchard R. White matter volumes in pedophiles, hebephiles, and teleiophiles. *Archives of Sexual Behavior*. 2012;41:749–752. <https://doi.org/10.1007/s10508-012-9954-2>
106. Longpre N, Guay JP, Knight RA. The developmental antecedents of sexual sadism. In: Proulx J, Carter A, Beauregard E, Mokros A, Darjee R, James J, editors. *Routledge international handbook of sexual homicide studies*. 1st ed. London, UK: Routledge; 2018. p. 283302.
107. Finkelhor D, Brown A. The traumatic impact of child sexual abuse: A conceptualization. *American Journal of Orthopsychiatry*. 1985;55(4):530541. <https://doi.org/10.1111/j.1939-0025.1985.tb02703.x>

108. Volkan VD, Ast G. Özsevinin dokusu (Spectrum of Narcissism). Özbaran B, Pırıldar S, çev. İzmir: Halime Odağ Psikoanaliz ve Psikoterapi Vakfı; 2007.
109. Gabbard GO. Masochism as a multiplydetermined phenomenon. In: Holtzman D, Kulish N, editors. The clinical problem of masochism. Lanham, MD: Jason Aronson; 2012. p. 103112.
110. Van der Kolk BA. The compulsion to repeat the trauma: Re-enactment, revictimization, and masochism. *Psychiatric Clinics of North America*. 1989;12(2):389–411. [https://doi.org/10.1016/S0193-953X\(18\)30439-8](https://doi.org/10.1016/S0193-953X(18)30439-8)
111. Rosegrant J. Narcissism and sadomasochistic relationships. *Journal of Clinical Psychology*. 2012;68(8):935942. <https://doi.org/10.1002/jclp.21897>
112. Ghent E. Masochism, submission, surrender: Masochism as a perversion of surrender. *Contemporary Psychoanalysis*. 1990;26(1):108–136. <https://doi.org/10.1080/00107530.1990.10746643>
113. Elise D. Failure to thrive: Shame, inhibition, and masochistic submission in women. In: Holtzman D, Kulish N, editors. The clinical problem of masochism. New York: Jason Aronson, Inc.; 2012. p. 161185.
114. Stark M. Modes of therapeutic action. Lanham, MD: Rowman & Littlefield; 2000.
115. Howell EF. Dissociation in masochism and psychopathic sadism. *Contemporary Psychoanalysis*. 1996;32(3):427453. <https://doi.org/10.1080/00107530.1996.10746961>
116. Masaracı O. Separation-individuation, internalized shame and perceived parenting as predictors of relational masochism [Master's thesis]. İstanbul: İstanbul Bilgi University; 2020.
117. Richters J, De Visser RO, Rissel CE, Grulich AE, Smith A. Demographic and psychosocial features of participants in bondage and discipline, “somasochism,” or dominance and submission (BDSM): Data from a national survey. *Journal of Sexual Medicine*. 2008;5(7):16601668. <https://doi.org/10.1111/j.1743-6109.2008.00795.x>
118. Leeman RF, Rowland BHP, Gebru NM, Potenza MN. Relationships among impulsive, addictive and sexual tendencies and behaviours: A systematic review of experimental and prospective studies in humans. *Philosophical Transactions of the Royal Society B*. 2018;374(1766):20180129. <https://doi.org/10.1098/rstb.2018.0129>
119. Lampalzer U, Tozdan S, von Franque F, Briken P. Hypersexuality and impulsivity in self-referred men with sexual interest in minors: Are they related? Do they change during treatment? *Sexual Medicine*. 2021;9(5):1. <https://doi.org/10.1016/j.esxm.2021.100429>
120. Lassche MM, Lasogga L, de Roos MS, et al. Dark Tetrad personality traits, paraphilic interests, and the role of impulsivity: An EEG-study using a Go/No-Go paradigm. *Scientific Reports*. 2024;14:10884. <https://doi.org/10.1038/s41598-024-61214-z>
121. Dietz PE, Hazelwood MS, Warren DSW. The sexually sadistic criminal and his offenses. *The Bulletin of the American Academy of Psychiatry and the Law*. 1990;18(2):163–178.
122. Dir AL, Coskunpinar A, Cyders MA. A metaanalytic review of the relationship between adolescent risky sexual behavior and impulsivity across gender, age, and race. *Clinical Psychology Review*. 2014;34(7):551562. <https://doi.org/10.1016/j.cpr.2014.08.004>

**EK (APPENDİX)****Ek 1. 14 Duygu İfadesi ve Kategorisi**

Mevcut çalışmada, parafili sahnelerine hissedilen duyguların ifade edilebilmesi adına katılımcılara 14 duygu seçeneği sunulmuştur. Bu duygular aşağıda verilmiştir.

- Sevinç
- Öfke
- Tiksinti
- Korku
- Şaşkınlık
- Üzüntü
- Nefret
- Arzu
- Acıma
- Sempati
- Heyecan
- Merak
- Kıskançlık
- Utanç

Analiz aşamasında duygular 3 kategori altında toplanmıştır. Pozitif (sevinç, arzu, sempati, heyecan, merak), negatif (öfke, tiksinti, korku, üzüntü, nefret, kıskançlık, utanç) ve nötr (şaşkınlık) olacak şekilde duyguların kategorilere ayrılmasının amacı, katılımcıların izlenen sahnelere spesifik olarak hangi duyguyu hissettiğini analiz etmek yerine, genel bir etkinin olup olmadığını belirlemektir. Ayrıca bu yaklaşım, veriyi daha yönetilebilir ve yorumlanabilir kılmaktadır.

**Ek 2. Metaforik Sahneler**

Mevcut çalışmada kullanılan film sahneleri aşağıda paylaşılmaktadır. Film sahneleri, çalışma kapsamında ele alınan parafili türünün temsiliyetini sağlamak adına seçilmiştir. Amaç rastlantısal bir seçim yerine, parafili türünün davranışsal örüntülerini ve bu örüntüde yer alan duygusal tepkileri karakterler üzerinden açık ve gözlemlenebilir şekilde yansıtan film sahnelerini kullanmaktır. Bu doğrultuda; sahnelerin hiçbirinde doğrudan temas, cinsel ilişki, cinsel uzuvlar veya saldırgan eylem ve konuşmaların bulunmamasına dikkat edilmiş, parafili temasını doğrudan pornografik veya uyarıcı biçimde sunmak yerine, etik hassasiyetleri göz önünde bulundurarak karakterlerin motivasyonunu ve kişilerarası dinamikleri yansıtan sanat materyalleri ele alınmıştır. Etik gerekçeler nedeniyle film

sahneleri, araştırmacı tarafından düzenlenerek müstehcen görüntüler kısıtlanmış ve altyazı çevirileri düzenlenmiştir. Bu yaklaşım ile, katılımcıları doğrudan uyarmak yerine, parafiliyle ilgili duygusal ve bilişsel tepkileri kontrollü şekilde tetikleyerek değerlendirmeye almak hedeflenmiştir. Ayrıca sahnelerin süreleri ve uyarıcı yoğunluğu, katılımcıların dikkatini sürdürebilecek şekilde seçilmiş ve her sahne geçişinde duygu nötrleyici sahneler kullanılarak duygu bulaşmalarını ve yoğunluğunu dengelemek hedeflenmiştir.

**Sahne 1 – Teşhircilik**

Süre: 53 saniye

İçerik: Halka açık bir park alanında spor yapan ve dinlenen insanlar görülmektedir. Ana karakter parka gelerek yürüyüş yapar ve kamusal alanda pantolonunu indirerek cinsel organını sergileme davranışında bulunur. Parkta bulunan kişiler şaşkınlık, rahatsızlık veya tiksinti gibi ifadelerde bulunurken ana karakterin yüzünde gülümseme ifadesi görülmektedir. Kısa bir süre sonra ana karakter pantolonunu çekerek kaçırmaya başlar. Bu sahne, teşhircilik davranışının temel özelliklerinden olan, rızası olmayan bireylere yönelik cinsel organı teşhir etme ve ortamdan uzaklaşma davranışını temsil etmektedir.

Materyal – Kaynak: Exhibitionist Youtube Videosu <https://www.youtube.com/watch?v=yRf7prDXu80&list=PLxtdPreq-6RAwYgau8OCscsH3yWXdDmx6b&index=9>

**Sahne 2 – Gözetlemecilik**

Süre: 2 dakika 37 saniye

İçerik: Bir otel işletmeciliği yapan erkek ana karakter, kadın müşteri ile resepsiyonda sohbet etmektedir. Gerçekleşen diyalog, kadın karakterin konaklayacağı oda ve ertesi gün planladığı aktiviteler hakkındadır. Görüşmenin ardından kadın istirahat için odasına geçiş yapmak ister ve vedalaşırlar. Kadının konakladığı oda, resepsiyonun arka kısmında bulunan bir oda ile bitişiktir. Kadın odasına girdikten sonra ana erkek karakter resepsiyondaki arka odaya geçer ve odanın duvarında asılı olan tabloyu kaldırır. Tablonun arkasında bitişik odayı görmeyi sağlayan bir delik olduğu görülmektedir. Ana karakter bu delik aracılığıyla kadın karakterin soyunmasını izler. Kadın karakterin izlenmekte olduğuna dair bilgisinin olduğunu yansıtan gösterge yoktur, aksine kadın karakter farkındalığa sahip değildir. Bu esnada erkek karakter nötr bir yüz ifadesi ile izlemeye devam eder. Bu sahne, gözetlemecilik davranışının temel özelliklerinden olan, rızası veya bilgisi olmayan bireyin, mahrem bir yerde ve habersizce izlenmesini içeren davranışı temsil etmektedir.

Materyal - Kaynak: Psycho (1980)

**Sahne 3 – Sürtünmecilik**

Süre: 2 dakika

İçerik: Ana erkek karakter, bir kasabanın meydanında gördüğü kadın karakteri takip eder. Kadın topladığı meyveleri kalabalıktan uzak ve izole bir yerde temizlemeye gider. Kadın karakter meşgul durumdayken ana erkek karakterin gizlice yaklaştığı ve kadının kişisel alanına rızasız bir şekilde girdiği görülür. Ana karakter, kadına yaklaşır fiziksel yakınlık kurmaya çalışır, saçını ve boyun bölgesini kokladığı görülür. Kadın karakter, başlangıçta arkasındaki adamı fark etmez. Erkek karakter bir süre sonra kısa süreli olarak kadın karaktere temas etmeye başlar ve yüz ifadesinde hazzı çağrıştıran mimikler gözlemlenir. Temasın devam ettiği bir anda kadın durumu fark eder ve çılgınlık atar. Erkek karakter kadının ağzını eliyle kapatarak ses çıkarmasını engellemeye çalışır ve sahne, bu zorlayıcı müdahale ile sonlanır. Bu sahne, sürtünmecilik davranışının temel özelliklerinden olan, kamusal bir alanda rıza dışı fiziksel temas kurma ve temasın rıza dışı gerçekleştirilmesini içeren davranışı temsil etmektedir. Ayrıca mağdurun tepki göstermesi ve failin susturma girişimi, eylemin rıza dışı olduğunu açık biçimde ortaya koymaktadır.

Materyal - Kaynak: Perfume: The Story of Murderer (2006)

#### Sahne 4 – Zoofili

Süre: 1 dakika 49 saniye

İçerik: Erkek karakter, kapalı bir mekanda yatak odasının kapısını çalarak eşine seslenir. Kapıyı açmasını ve konuşmak istediğini söyler. Kadın ana karakterin, kapının açık olduğunu ve girebileceğini belirttiği duyulur. Erkek karakter odaya girdiğinde, eşinin çıplak bir şekilde yatakta uzandığı ve üstünü örttüğü yorganın altında bir varlığın saklandığı görülmektedir. Erkek karakter, yorganın altındaki kişinin dışarı çıkmasını ve onunla bu durumu konuşmak istediği görülmektedir. Bu esnada kadın karakter hafif bir tebessüm ve donuk bir yüz ifadesiyle tepkisiz kaldığı görülür. Erkek karakter, yorganın altındaki kişinin yabancı olduğunu ve Fransızca anlamadığını düşünerek yorganı çeker. Yorganı kaldırdığında bir insan değil, maymun olduğu görülür. Kadın ana karakter, sözlü ifadelerinde maymun ile daha önce de benzer bir yakınlık yaşadığını belirtir ve donuk ifadeyi sürdürmeye devam eder. Erkek karakter şaşkınlık ifadesiyle odadan ayrılır. Bu sahne ile, zoofilin temel özelliklerinden olan insan ile hayvan arasındaki cinsel temasın görsel ve diyalog ile temsiliyeti sağlanmaktadır.

Materyal - Kaynak: Max, Mon Amour (1986)

#### Sahne 5 – Telefon Skatolojisi

Süre: 1 dakika 10 saniye

İçerik: Dışarıdan eve gelen ana kadın karakter telefonun çaldığını duyar ve telefona yönelir. Telefonu açtığında karşı taraftan yüksek sesle inleme ve acı tonları duyulmaktadır. Kadın karakterin yüz ifadesi ve ses tonuyla bu durumdan

korduğu ve paniklediği görülmektedir. Kadın karakter telefondaki kişiye kim olduğunu, neden bunu davranışı gerçekleştirdiğini sorar ancak telefondaki kişi sorularına yanıt vermeden davranışa devam eder. Kadın karakter en sonunda telefonu yüzüne kapatarak etkileşimi sonlandırır. Bu sahne, telefon skatolojisinin temel özelliklerinden olan, rıza dışı ve rahatsızlık veren sözlü iletişim üzerinden mağdurda korku ve rahatsızlık uyandırmayı temsil eden davranışı içermektedir.

Materyal - Kaynak: Black Christmas (1974)

#### Sahne 6 – Fetişizm

Süre: 1 dakika 57 saniye

İçerik: Erkek ana karakter sokakta yürüyüş yapmaktadır. Karakterin sokaktaki kadınları gözlemediği ve kadınların giydiği kıyafetler hakkında yorum yaptığı görülmektedir. Görsel açıdan karakterin bakış yönü, özellikle kadınların bacak ve ayak bölgelerine odaklandığı şeklindedir. Karakterin monoloğunda romantik ilişkiler hakkında fikirlerini beyan ettiği görülürken bir süre sonra yorumları, sokakta gördüğü kadınların fiziksel özelliklerine döner. Karakter gördüğü kadınların bacak ve ayaklarıyla ilgili özelliklere dikkat çeker ve gözlemleri esnasında kadınlarda beğendiği vücut tiplerinden bahsettiği, vücut tiplerini isimlendirdiği ve bilek kalınlıklarıyla ilgili sözlü yorumlar yaptığı görülür. Bu sahne, fetişizmin temel özelliklerinden olan, belirli uzuv ve vücut parçalarına gösterilen yoğun ilgiyi içerir. Çekim açıları ve karakterin monoloğu, görsel ve sözlü ifadeler aracılığıyla davranışı temsil etmektedir.

Materyal - Kaynak: L'homme Qui Aimait les Femmes (1977)

#### Sahne 7 – Sadizm

Süre: 4 dakika 6 saniye

İçerik: Bir müzik sınıfında öğrencilerin enstrümanları ile provalar yaptığı görülmektedir. Müzik öğretmeni sınıfa girer ve provayı yönetmeye başlar. Öğretmenin, bateri çalan karakterin performansını sürekli keserek doğru çalmadığıyla ilgili tüm sınıfın içinde sözel eleştirilerde bulunduğu ve aşağıladığı görülmektedir. Bir süre sözel uyarı ve eleştiriler devam eder, ardından öğretmen fiziksel müdahaleye başlar. Öğretmenin sandalye fırlattığı, bateristi tokatladığı ve bağırarak görülmektedir. Bu esnada baterist karşı gelmez ve pasif kalır. Sahne boyunca müzik öğretmenin yüz ifadesinde kinaye ve üstünlük çağrışımı bulunmaktadır. Bateristin gözlemlenen tepkisi ise ağlama ve karşı gelmemedir. Fiziksel ve sözel etkileşim, öğretmenin güç dinamiğini sergileme şekli olarak yansımaktadır. Bu sahne, sadizmin temel özelliklerinden olan, başkalarına fiziksel ve duygusal acı verme, aşağılama ve rıza dışı güç uygulama davranışını içermektedir. Fiziksel ve sözel saldırılar cinsel tema içermez, güç ve kontrol temaları görsel ve davranışsal tepkiler yoluyla temsil edilmektedir.

Materyal - Kaynak: Whiplash (2014)

*Sahne 8 – Pedofili*

Süre: 2 dakika 8 saniye

İçerik: Sokakta saat dükkanının vitrinine bakan erkek ana karakter, vitrinin yansımasından prepubertal dönemdeki bir kız çocuğunu görmektedir. Çocuğun hareketlerini izlemeye başlayan karakterin yüz ifadesinde değişiklikler görülür. Karakterin dudaklarını ısırıldığı, sallanmaya başladığı, başını vitrine dayadığı ve sakinleşmeye çalışarak hayal kurduğu görülmektedir. Ardından karakter, belirli bir mesafeden çocuğu takip etmeye başlar ancak çocuk bundan habersizdir. Çocuk sokakta annesiyle karşılaşır, annesi tek başına sokakta gezmesinin tehlikeli olduğuyla ilgili onu uyarır. Bu esnada erkek karakter, olduğu yerde saklanarak anne-kızı gözlemler. Anne ve kız sahneden uzaklaşırken arkalarından bakmaya devam eder. Bu sahne, pedofilinin temel özelliklerinden olan, prepubertal bir çocuğa yönelik rıza dışı gözleme ve takip davranışlarını yansıtmaktadır. Ayrıca ana karakterin yüz ifadesi ve davranışı parafilin temsiliyetini sağlamaktadır.

Materyal - Kaynak: M Clip (1931)

*Sahne 9 – Mazoşizm*

Süre: 5 dakika 52 saniye

İçerik: Bir odada kadın ve erkek karakterler görülür. Erkek karakter, kadının kendisine yazdığı mektubu okur. Mektupta, kadının cinsel yakınlıkta belirli şiddet unsurlarını talep ettiği

ve bu şekilde deneyimler yaşamayı tercih ettiği yazmaktadır. Erkek karakter mektubu sesli okur ve kadının bağlanmak istediğini, dövülmek ve sözel olarak aşağılanmak istediğini öğrenir. Erkek karakter mektubu okurken şaşırma ifadesi gösterir, kadın karakter ise nötr bir ifadeyle erkek karaktere bakar. Mektubun sonunda kadın karakter, bir kutu açar ve kutuda zincir, ip, bandaj gibi materyaller yer almaktadır. Bu sahne, mazoşizmin temel özelliklerinden olan, bireyin fiziksel ve sözel olarak acı çektirilmesini arzulama ve bazı materyal kullanımını temsil etmektedir.

Materyal - Kaynak: The Piano Teacher (2001)

*Sahne 10 – Nekrofil*

Süre: 1 dakika 43 saniye

İçerik: Sahne, bir morg ortamında geçmektedir. Morgda çalışan erkek ana karakter ve iki erkek arkadaşının yeni ölmüş bir kadın cesedine baktığı görülür. Karakterler ceset hakkında konuşmaya başlarlar ve cesedin görünümüyle ilgili yorumlarda bulunurlar (cesedin canlı gibi durduğu, güzel olduğu vb.). Ardından morg görevlisi erkek karakterin, cesedin bedenini ve saçlarını okşadığı, kokladığı görülür. Bu esnada karakterin beden dili ve yüz ifadesi, heyecan ve merak içerdiği görülmektedir. Bu sahnede, nekrofilinin temel özelliklerinden olan, ölü bir kişiye yönelik cinsel ilgi ve temas görülmektedir.

Materyal - Kaynak: El cadáver de Anna Fritz (2015)